

Talentontwikkeling binnen ateliers voor kunstenaars met een verstandelijke beperking

Ateliers kunnen professionaliseren door randvoorwaarden, begeleiding en inclusie te verbeteren, hierdoor wordt een atelier bedrijfsmatig gezonder



Belinda Tijssen, atelier de Herenplaats Rotterdam

Kapel-Avezaath juli 2011

Auteur: Thea van Vlaanderen van Malsen
Studentnummer: 2096150
Opleiding: Master Kunsteducatie
Hogeschool voor kunsten te Utrecht
Onderzoekbegeleidster: Til Groenendijk

1. Voorwoord	5
2. Inleiding	6
2.1 werkwijze	
3. De onderzoeksmethode en literatuur	7
3.1 Analyse kader	
3.1.1 Onderzoeksvragen en werkwijze	
3.2 Literatuur onderzoek	8
3.2.1 Outsider art	
3.2.2 Talent en talentontwikkeling	
3.2.3 Het professioneel begeleiden van mensen met een verstandelijke beperking binnen ateliers	
3.2.4 Ontwikkelingen in organisaties gehandicaptenzorg	
4. Atelier De Herenplaats Rotterdam	14
4.1 Ontwikkeling en werkwijze	14
4.2 Visie en doelstellingen	17
4.3 De kunstenaars	17
4.3.1 De doelgroep en aanname criteria	
4.3.2 Ontplooiing en ontwikkeling	
4.4 De begeleiders	18
4.4.1 Opleiding	
4.4.2 Competenties van begeleider en als talentontwikkelaar	
4.4.3 Succesfactoren	
4.4.4 Behoeften m.b.t. scholing	
4.5 Conclusies	20
5. Atelier De Kaai Goes	
5.1 Ontwikkeling en werkwijze	21
5.2 Visie en doelstellingen	23
5.3 De kunstenaars	23
5.3.1 De doelgroep en aanname criteria	
5.3.2 Ontplooiing en ontwikkeling	
5.4 De begeleiders	24
5.4.1 Opleiding	
5.4.2 Competenties van begeleider en als talentontwikkelaar	
5.4.3 Succesfactoren	
5.4.4 Behoeften m.b.t. scholing	
5.5 Conclusies	25
6. Atelier Kristal/ de Verbeelding Wageningen	26
6.1 Ontwikkeling en werkwijze	27
6.2 Visie en doelstellingen	28
6.3 De kunstenaars	28
6.3.1 De doelgroep en aanname criteria	
6.3.2 Ontplooiing en ontwikkeling	

6.4 De begeleiders	29
6.4.1 Opleiding	
6.4.2 Competenties van begeleider en als talentontwikkelaar	
6.4.3 Succesfactoren	
6.4.4 Behoeften m.b.t. scholing	
6.5 Conclusies	30
7. Atelier Kunst en Ko Eindhoven	31
7.1 Ontwikkeling en werkwijze	32
7.2 Visie en doelstellingen	32
7.3 De kunstenaars	32
7.3.1 De doelgroep en aanname criteria	
7.3.2 Ontplooiing en ontwikkeling	
7.4 De begeleiders	33
7.4.1 Opleiding	
7.4.2 Competenties van begeleider en als talentontwikkelaar	
7.4.3 Succesfactoren	
7.4.4 Behoeften m.b.t. scholing	
7.5 Conclusies	34
8. Sociaalartistiek werkcentrum Wit.h Kortrijk België	35
8.1 Ontwikkeling, visie en werkwijze	36
8.2 De kunstenaars	37
8.2.1 Toegankelijkheid	
8.2.2 Ontplooiing en ontwikkeling	
8.3 De begeleiders	37
8.3.1 Opleiding en competenties	
8.3.2 Interdisciplinair werken	
8.3.3 Succesfactoren	
9. Conclusies en aanbevelingen	39
9.1 Beantwoording van de vraagstelling	39
9.1.1 Randvoorwaarden	
9.1.2 Competentieprofiel begeleider	
10. Slotwoord	45
10.2 Reflectie	46
10.3 Samenvatting	48
11. Bibliografie	49

Bijlagen

1. Training	51
Professionaliseren van talentontwikkeling en bedrijfsvoering binnen ateliers voor mensen met een verstandelijke beperking	
- Module 1.....	
- Module 2.....	
- Module 3.....	
2. Observatieschema	55
3. Vragenlijst enquête	57
4. Competentieprofielen voor de opleiding: docent kunstvakken en opleiding medewerker maatschappelijke zorg.	58
5. Twee projecten sociaalartistiek werkcentrum Wit.h	66

1. VOORWOORD

Vanuit mijn achtergrond als activiteitenbegeleidster, kunstenaar, docent, en trainer heb ik op vele manieren kennis gemaakt en ben ik werkzaam geweest met mensen met een verstandelijke beperking. Vanwege mijn fascinatie en passie voor én de doelgroep én de beeldende kunst lag het voor de hand om het onderzoek voor de Master Kunsteducatie, die ik volg aan de Hogeschool voor Kunsten te Utrecht, toe te spitsen op de doelgroep mensen met een verstandelijke beperking en beeldende kunst.

Ik zie mensen met een verstandelijke beperking als medeburgers die zoveel mogelijk zelf de regie moeten hebben over hun eigen leven. Een belangrijk onderdeel van het leven is kunst en kunstbeoefening. Het heeft voor mij te maken met jezelf uiten, verwonderen en genieten met alle gedachten, gevoelens en ervaringen daarbij die het leven de moeite waard maken. Voor alle burgers moet er ruimte zijn om zich te kunnen uiten in kunst en/of verder te ontwikkelen binnen de mogelijkheden die een ieder daarin heeft. Mensen met een verstandelijke beperking hebben hier in verschillende mate ondersteuning bij nodig. Deze ondersteuning wordt gegeven in ateliers die vanuit de zorginstelling zijn ontstaan. Hierdoor zijn de begeleiders veelal afkomstig uit de Z verpleging, de agogische of therapeutische opleiding. Langzamerhand zijn er steeds meer begeleiders vanuit de kunsten werkzaam binnen de ateliers. Hierbij moet gedacht worden aan kunstenaars, van verschillende disciplines en kunstvakdocenten. Er zijn begeleiders werkzaam met verschillende achtergrond en ervaring binnen de ateliers voor outsider art.¹ Binnen de opleiding ben ik twee jaar intensief bezig geweest met vele vormen van kunsteducatie. Het begeleiden van kunsteducatieve projecten op scholen en in centra voor de kunsten wordt altijd vormgegeven door kunstvakdocenten. Binnen de ateliers voor kunstenaars met een verstandelijke beperking is dit niet het geval. Hier zijn verschillende begeleiders met verschillende achtergronden met de beste intentie aan het werk. Dit riep bij mij vragen op als: hoe en met welk doel wordt er gewerkt binnen ateliers? Wat kan er verbeteren in ateliers? Welke achtergrond hebben begeleiders in ateliers precies? Op welke wijze wordt aan talentontwikkeling gewerkt? Welke competenties bezitten en missen begeleiders om ontwikkelingen in de ateliers en om de outsider kunstenaars met een extra ondersteuningsvraag zo optimaal mogelijk te begeleiden? Welke succesfactoren zorgen wel voor het behalen van doelstellingen en zijn van belang bij de ontwikkeling van de talenten en het professionaliseren van ateliers? In de afgelopen acht maanden heb ik met ondersteuning van mijn begeleider gewerkt aan dit onderzoek om duidelijkheid te verkrijgen op welke gebieden ateliers kunnen professionaliseren en wat dit kan opleveren.

Vanaf 1 februari 2011 ben ik werkzaam als adviseur voor Cerein, bureau voor training advies en coaching, in onder andere de dienstverlening voor mensen met een verstandelijke beperking. De inzichten die ik heb verkregen door dit onderzoek, door mij te verdiepen in de ateliers en literatuur hierover hebben mijn positie en mijn netwerk in deze sector versterkt. De uitkomsten van het onderzoek heb ik gebruikt om een training te schrijven in een viertal thema modules. Dit is het product van dit praktijkonderzoek geworden, opgenomen in bijlage 1. Ik heb het voornemen deze training, na overleg met het Cerein team, in de markt te zetten in het open aanbod en in het maat-traject van Cerein.

¹ Kunst inclusief, onderzoek naar samenwerkingsmogelijkheden (2010)

2. INLEIDING

“Outsider art serieuze speler in de kunstwereld”

“Kunst uit zorgateliers geliefd bij verzamelaars”

Één of twee procent van alle mensen heeft een serieus artistiek talent. Onder “alle mensen” horen ook de mensen met een verstandelijke beperking. Als deze groep kunstenaars deskundig worden begeleid kunnen zij zich ontplooien tot gewaardeerde kunstenaars tot buiten de landsgrenzen van Nederland. Steeds meer experts en verzamelaars koesteren de vaak zeer oorspronkelijke en fascinerende belevingswereld van deze kunstenaars.¹

Tijdens dit onderzoek was ik verheugd te merken dat het goed gaat met de “Outsider art” in Nederland en in het buitenland. Dit betekent dat deze kunstenaars steeds beter de weg vinden en hierin veelal goed ondersteund worden. Er blijft genoeg te onderzoeken en te verbeteren aan de manier waarop de talentontwikkeling vorm krijgt binnen ateliers. In een groot onderzoek *Kunst inclusief*², een initiatief van ‘*Special Arts*’³, een stichting die als doel heeft: kunstparticipatie van mensen met een beperking te bevorderen, komt naar voren dat er verschillende verbeteringsgebieden⁴ zijn. Van deze gebieden heb ik

- de begeleiding van mensen met een beperking en
- de professionalisering van medewerkers

opgepakt om specifieker te onderzoeken.

Met de aanbevelingen vanuit *Kunst inclusief*² ben ik dit onderzoek gaan richten op zicht krijgen op de randvoorwaarden die nodig zijn om te komen tot verbetering van begeleiding binnen ateliers voor kunstenaars met een verstandelijke beperking. Binnen vier ateliers en één werkcentrum heb ik de werkwijze, visie op begeleiden en de praktische begeleiding onderzocht.

Welke achtergrond en ervaring hebben begeleiders en is dit toereikend om de kunstenaars te ondersteunen in de individuele talentontwikkeling. Welke competenties willen begeleiders zelf ontwikkelen en op welke manier kan hier op ingespeeld worden.

Op deze vragen probeer ik in dit onderzoek antwoord te krijgen door literatuurstudie, interviews en vragenlijsten voor de begeleiders die werkzaam zijn binnen de ateliers en observaties. De interviews zijn mondeling afgenomen bij vier ateliers en één werkcentrum namelijk: atelier de Herenplaats te Rotterdam, atelier De Kaai te Goes, atelier Kristal te Wageningen en atelier Kunst en Ko te Eindhoven en sociaalartistiek werkcentrum Wit.h te Kortrijk in België. Ik heb twee dagdelen geobserveerd bij atelier Kristal/de Verbeelding. Voor dit onderzoek heb ik mij beperkt tot vier ateliers en één werkcentrum in België. Er zijn in Nederland 241 kunstateliers voor mensen met een verstandelijke beperking; ateliers, galleries, theaters en houtwerkplaatsen⁵. Bij mijn keuze voor de ateliers heb ik gekeken naar ateliers die enigszins van elkaar verschillen in meer en mindere mate van profilering. Hierbij ben ik uitgegaan van gegevens op de websites⁶ van de ateliers.

¹ Huisjes Mariette, (2010, p.6)

² Biene, M., ea (2010)

³ <http://www.specialarts.nl>

⁴ Biene, M., ea (2010)

⁵ Veen, G.A.M., (2010)

⁶ www.artotheek.be, www.herenplaats.nl, www.deverbeelding.de, www.lunetzorg.nl/index.php?id=205

3. DE ONDERZOEKSMETHODE EN LITERATUUR

In dit hoofdstuk wordt het analysekader schematisch¹ weergegeven naar aanleiding van de vraagstelling. De werkwijze en een definitie van begrippen zijn uitgewerkt naar bevindingen uit de literatuur.

3.1 Analysekader

3.1.2 Onderzoeksvragen en werkwijze

De centrale vraag van het onderzoek is:

Hoe kan de professionaliteit en daardoor talentontwikkeling binnen ateliers voor outsider art verbeterd worden?

Om te onderzoeken wat er precies nodig is om ateliers voor outsider kunstenaars te professionaliseren heb ik de volgende deelvragen vastgesteld.

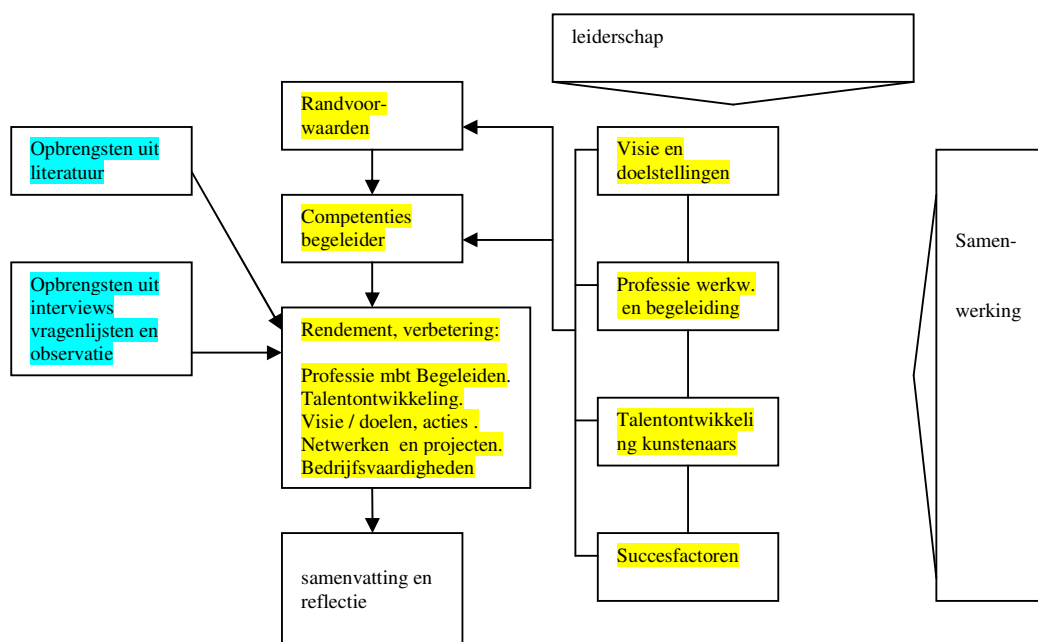
Deelvragen:

1. Welke voorwaarden zijn nodig om te komen tot een goede begeleiding in ateliers voor beeldende kunstenaars met een verstandelijke beperking?
2. Welke competenties kunnen begeleiders ontwikkelen om de outsider kunstenaars in talentontwikkeling, proces en resultaat, te begeleiden?

In figuur 1 geef ik het analysekader van het onderzoek in schema weer.

De onderdelen die expliciet aan bod komen in dit onderzoek geef ik geel gearceerd weer.

Figuur 1



¹ Harinck.F,(2006)

Om te komen tot antwoorden op deze vragen ga ik binnen vier ateliers en één werkcentrum op de volgende manieren onderzoek verrichten:

Interview:

Om een goed beeld te krijgen van de werkwijze, visie en begeleiding van de verschillende ateliers heb ik contact gelegd met vier verschillende ateliers en één werkcentrum. Hiervoor heb ik een vragenlijst ontwikkeld voor een interview met een willekeurige begeleider. Binnen vier de ateliers heb ik het interview kunnen afnemen; over het werkcentrum Wit.h heb ik de gegevens van de website¹ en heb ik mail en telefonisch contact gehad met de algemeen coördinator.

Enquête:

Voor de overige medewerkers van het atelier heb ik vragenlijsten (bijlage 2) ontwikkeld die zij ingevuld hebben en door mij in schema uitgewerkt zijn. Van twee ateliers heb ik de vragenlijsten geretourneerd gekregen.

Observatie:

Door de rondleidingen in de ateliers heb ik een beeld gekregen van de ruimte, materialen, sfeer, projecten en peilers waarbinnen de kunstenaars of deelnemers werken en de wijze waarop begeleiders de kunstenaars ondersteunen. Bij atelier Kristal heb ik twee keer een dagdeel geobserveerd. Deze observaties zijn beschreven in een observatieschema zie bijlage 2.

De website van instellingen waaraan de ateliers verbonden zijn en brochures van ateliers zijn bronmateriaal geweest om het beeld van de ateliers te completeren.

Het sociaalartistiek werkcentrum de Wit.h vond ik zo bijzonder wat betreft visie en werkwijze, dat ik de informatie van de website heb gebruikt om te onderzoeken en mee te nemen in dit onderzoek.

Conclusies:

Ik beschrijf bij ieder atelier tot slot een conclusie aan de hand het gerealiseerde rendement en aan het eind van het onderzoek breng ik dit samen tot conclusies en aanbevelingen en tips voor andere ateliers. Deze aanbevelingen zijn de leidraad voor de opzet van trainingsmodulen.

3.2 Literatuur onderzoek

Om te komen tot een heldere analyse is het nodig een aantal definities te geven of in ieder geval een standpunt in te nemen uit de definities en meningen die in de literatuur gegeven worden. Hierdoor ontstaat een duidelijk kader van waar het in dit onderzoek over gaat en welke bewijzen geleverd moeten worden.

De volgende begrippen vragen om definities ter verheldering:

- Outsider art
- Talent en talentontwikkeling
- Het professioneel begeleiden van mensen met een verstandelijke beperking binnen ateliers.

3.2.1 Outsider art

Veel mensen die de term outsider art of outsider kunstenaar voor het eerst horen, krijgen daar een vreemd idee en/of gevoel bij. Na uitleg dat dit kunst is gemaakt door mensen met

¹ www.vzwwith.org

een verstandelijke beperking en mensen met een psychische of psychiatrische problematiek vraagt men zich af of deze mensen dan buitenstaanders zijn. De associatie van het woord outsider ligt immers voor de hand.

Deze kunstenaars zijn zeker geen buitenstaanders, maar medeburgers met een extra ondersteuningsvraag¹ zoals genoemd staat in het boek dat verschenen is naar aanleiding van het tweejarige onderzoek *Kunst inclusief 'Kansen in kunst', kunst door mensen met speciale wensen*¹. In het onderzoeksrapport gebruiken de onderzoekers een aanduiding die mooi klinkt: *'mensen met speciale wensen'*. Toch zal ik deze niet gebruiken in dit onderzoek, omdat dit mijns inziens te veel associaties met zorg oproept.

Luc Vandierendonck, redacteur van het cahier over outsider art *'Het verschil'*² en algemeen coördinator van de sociaalartistieke werkplek Wit.h³ te Kortrijk zegt het begrip outsider nooit te gebruiken terwijl de term 'outsider art' binnen de kunstwereld algemeen erkend wordt in binnen en buitenland. Waar komt de term outsider art eigenlijk vandaan? De term outsider art werd voor het eerst gebruikt door de Britse kunstcriticus Roger Cardinal in 1972⁴. Hij bedoelde hier de kunstenaars mee die buiten de hoofdstroming van de reguliere kunstproductie vielen. Een creatief persoon die niet opgeleid was binnen de gevestigde kunstopleidingen. Dit begrip was heel breed interpreteerbaar. Hierdoor kwam er een beweging op gang van kunstenaars zonder opleiding die grote waardering kregen van de reguliere kunstenaars, zoals Jean Dubuffet, Han Prinzkorn en Coline Rhodes e.a. Deze kunstenaars hebben veel betekend voor de erkenning van outsiderart. Vijver⁵ ziet dit als een stap richting "inside" de mainstream van de kunstwereld van outsiders. Binnen de reguliere kunstwereld maar zeker ook daarbuiten lijkt er steeds positiever en professioneler aan gekeken te worden tegen outsider art. Uiteraard met aandacht voor kwaliteit. In het cahier *'het verschil'*⁶ citeer ik naar mijn mening een treffend antwoord op kunst en kwaliteit los van een kunstenaar met of zonder beperking: *"niet elke zondagsschilder beantwoordt aan de parameters van dé kunst op zich, niet elke creatief mens met een handicap is een groot kunstenaar. Het zijn de omstandigheden en met het ruwe materiaal, ontstaat de al dan niet verfijnde verbeelding, ontstaat een artistiek proces dat ons als toeschouwer kan aanspreken in onze leef- denk- en gevoelswereld, een artistiek resultaat (beeld, muziek, poëzie, theater of dans) dat raakt, tot op het bot, zoals alleen een kunstwerk dat kan"*¹.

Els Vermeersch

Inmiddels ben ik gewend en doordrongen geraakt van de term outsider art. Ik heb gezien aan diverse projecten binnen verschillende ateliers, werkcentra en musea dat de term overal gebruikt en erkend wordt. Het is duidelijk en heel positief dat de outsider art steeds iets meer geïntegreerd wordt met de reguliere kunstwereld, waardoor deze kunst een professionelere positie inneemt. De naam heeft een internationale klank.

In dit onderzoek maak ik dus gebruik van de term outsider art in de context van kunst voor mensen met een verstandelijke beperking.

3.2.2 Talent en talentontwikkeling

Talent en talentontwikkeling zijn moeilijke en ruime begrippen. Vanuit verschillende theorieën zal ik proberen een voorzichtige aanzet te doen en een beeld van talent en talentontwikkeling te schetsen in de context van dit onderzoek.

In diverse woordenboeken en encyclopedieën heb ik een scala aan synoniemen gevonden voor het woord talent:

¹ Biene, M,ea.(2010)

² Vandierendonck, L ea.(2003)

³ www.vzwwith.org

⁴ Vijver.J.P, van de.(2005)

⁵ Vijver.J.P, van de.(2005)

⁶ Vandierendonck, L ea.(2003,p.3)

“Het natuurlijk vermogen iets goed te doen; aanleg; begaafdheid; geestesgaven; vatbaarheid; kundigheid; aangeboren kundigheid of geschiktheid voor iets”¹.

In deze synoniemen staat het door genen of vorming meegekregen talent centraal. De Rotterdamse raad voor Kunst en Cultuur² gaat uit van talentontwikkeling bij iedere vorm van opleiding of scholing.

Talent is een begrip dat ook door de tijdgeest veranderd. Nellie van der Geest schrijft in het boek *‘de brug is van niemand’*³ dat aan het einde van de twintigste eeuw anders tegen talent aangekeken werd dan nu. Talent was destijds een zeldzaamheid, een gave die vooral aan jonge mensen voorbehouden is. Daarna werd talent vooral gezien als een breed fenomeen gevoed door educatie en dat vooral het onderwijs en de overheid verantwoordelijk waren voor de ontplooiing hiervan. Nu heeft iedereen talent, jong en oud, kunstzinnig aangelegd of niet. Talent is een persoonlijk gegeven en je bent er als persoon dan ook zelf verantwoordelijk voor, afhankelijk van de omstandigheden waarin je kansen krijgt hiermee iets te doen.

Er is nog steeds veel discussie over wat talent nu eigenlijk is en hoe je talent ontwikkelt en wat daar voor nodig is. Van der Geest⁴ laat zien dat men in de discussies steeds aanloopt tegen de tegenstellingen tussen aangeboren of aangeleerd talent. Kom je met veel karakter en leervermogen en een klein gave verder dan met veel gave en weinig karakter en een klein leervermogen? Welke invloed heeft een kleine capaciteit tot leren trouwens? Als ik zie dat binnen de beeldende outsider art de spontane, soms naïeve, maar authentieke uiting zeer gewaardeerd wordt, dan is hier juist weinig leervermogen nodig. Wel is een prikkel, gedrevenheid en passie nodig om je op deze wijze te uiten. Het is interessant te kijken naar wat deze prikkel of stimulans bij mensen met een verstandelijke beperking kan zijn.

Nellie van der Geest haalt in het boek *‘de brug is van niemand’* een model aan dat door haarzelf en Jan Sprengers⁵ is ontwikkeld. Ik citeer: *“Talentontwikkeling waarbij naar de fasen van de groeigedachte wordt gekeken.*

1. *ontkieming*
2. *ontdekking*
3. *intensivering*
4. *professionalisering”*

Deze fasen geven aan dat als er in de basis talent aanwezig is, er groei in ontwikkeling van dit specifieke talent plaatsvindt. Hierbij wordt in de ontkiemende fase op diverse manieren de interesse gevoed, door voorbeelden in de omgeving of door kunsteducatie op jonge leeftijd.

In de ontdekkende fase gaat men zelf letterlijk op ontdekking om zicht te krijgen op mogelijkheden.

De intensiverende fase is een uitwerking en verdieping van de ontdekking, waarbij door voortgang in het veld of door scholing men tot professionaliteit kan komen.

Dit model is goed toepasbaar binnen de context van dit onderzoek. Het geeft een ontwikkeling aan die ieder talent doormaakt met of zonder beperking, los van leeftijd en tijdspad. De begeleiding van talentvolle mensen met een verstandelijke beperking vraagt specifieke begeleiding. Begeleiders binnen de ateliers kunnen gebruik maken van dit groeimodel door er bewust mee om te gaan en indien mogelijk deelnemers met een lichte verstandelijke beperking betrekken bij het kijken naar de eigen ontwikkeling.

¹ <http://www.encyclo.nl/begrip/talent>

² Rotterdamse Raad voor Kunst en Cultuur (2007)

³ Geest, N.van der, e.a. (2009)

⁴ Geest, N.van der, e.a. (2009)

⁵ Sprengers, J. & Geest, N. van der (2007)

Voor begeleiders is het wel belangrijk te onderzoeken wat bij welke deelnemers tot ontwikkeling en groei leidt.

Het onderzoeksrapport '*Kunst inclusief*'¹ geeft aan dat men in een begrippenkader met betrekking tot talentontwikkeling onderscheid heeft gemaakt in creatieve personen en creatieve producten. '*De bij kunstzinnige activiteiten opgedane ervaringen, inspiratie en kwaliteiten krijgen betekenis voor een deelnemer in dialoog met zijn omgeving*'. Of een deelnemer zich kan ontwikkelen hangt dus nauw samen met de sociale voorwaarden. Deze voorwaarden brengen het creatieve proces op gang.

Primaire zaken zijn hierin belangrijk, zoals veiligheid, vertrouwen, jezelf mogen en kunnen zijn. Ondersteuning op maat is nodig waarbij de deelnemer de ruimte heeft om te experimenteren.

Volgens Mihaly Csikszentmihalyi², onderzoeker van de menselijke motivatie op het vlak van creativiteit, is intrinsieke motivatie om een grote uitdaging te kunnen aangaan afhankelijk van eisen die in overeenstemming zijn met de vaardigheden die de persoon aankan. Met andere woorden als te hoge of te lage eisen gesteld worden komt men niet tot creativiteit. Hieruit blijkt hoe belangrijk een juiste en individuele benaderingswijze van een talentvolle deelnemer met een verstandelijke beperking is.

3.2.3 Het professioneel begeleiden van mensen met een verstandelijke beperking binnen ateliers.

In paragraaf het 3.1.2. over talentontwikkeling zijn belangrijke zaken genoemd over het begeleiden van mensen met een verstandelijke beperking.

In het voorwoord heb ik aangegeven dat mijn onderzoek met name inzoomt op de manier van werken van verschillende ateliers voor beeldende vormgeving. In specifieke zin heb ik gekeken naar visie, het aannemen beleid, werkwijze, achtergrond en begeleidingswijze van medewerkers van ateliers voor mensen met een verstandelijke beperking, omdat hieruit professionaliteit op te maken valt. Wil men beroepsmatig vakbekwaam een atelier draaien, dan komt daar veel bij kijken. Het is eigenlijk een organisatie of bedrijf in 't klein, waar mensen werkzaam zijn die bijzondere individuele begeleiding nodig hebben bij het maken van outsider art. Dit proces vraagt om een duidelijke visie en om deze weg in de praktijk vorm te geven zijn vaardigheden, inzicht en kennis nodig. De professionalisering vraagt competenties op twee gebieden, zowel het begeleiden van het artistiek proces als het begeleiden en ondersteunen van mensen met diverse type beperkingen met daarbij behorend (soms moeilijk) gedrag. In bijlage 4 zijn de competentie dossiers van de opleiding voor kunstvakdocent en de opleiding medewerker maatschappelijke zorg opgenomen als kader voor dit onderzoek. De begeleiders binnen ateliers hebben, zoals blijkt uit onderzoeksgegevens, te maken met licht en matig verstandelijk beperkten.

Uit het eerste deel van het onderzoek *Kunst inclusief*³ komen specifieke gegevens met betrekking tot de type beperkingen van de deelnemers van ateliers naar voren. Dit sluit aan bij mijn bevindingen van de 4 ateliers die ik bezocht heb. De gegevens van het onderzoek *Kunst inclusief* zijn recent en representatief voor ca. 75 ateliers.

Door zorginstellingen zijn ruim 150 ateliers opgezet voor mensen met een beperking. Deze bieden verschillende vormen van kunstbeoefening aan waaraan ongeveer 1.600 mensen deelnemen.

Het gaat dan meestal om mensen met een verstandelijke beperking. In onderstaande tabel staat een overzicht van het percentage deelnemers met een beperking per type beperking.

¹ Biene, M,ea (2010,p.92)

² Csikszentmihalyi,M.(1999)

³ Loeffe,T.(2009,p.)

Percentage van het totaal aantal deelnemers met een beperking

Type beperking

Licht verstandelijke beperking	19%
Matig verstandelijke beperking	39%
Ernstig verstandelijke beperking	3%
Meervoudige beperkingen	7%
Fysieke beperking	6%
Visuele / auditieve beperking	4%
Psychische beperking	16%
Anders	6%

Onder de categorie 'Anders' vallen onder meer Niet Aangeboren Hersenletsel, autisme en verslavingsproblematiek

Bij de ateliers houdt het merendeel zich bezig met beeldende vormen (84%).

In de uitkomsten van het onderzoek *kunst inclusief* komt ook naar voren dat er een grote vraag van begeleiders is naar expertise. Dit onderzoek is tevens gedaan binnen centra voor de kunsten, waar mensen met een beperking workshops volgen. Docenten bij de kunsteducatieve centra zouden meer kennis willen hebben om mensen met een beperking beter te kunnen begeleiden (26%). Begeleiders bij de ateliers hebben behoefte aan meer kunsttechnische vaardigheden (37%) en methodieken om mensen te begeleiden richting kunstenaarschap (42%).

Uit de conclusie van het onderzoek komen vijf verbeterpunten naar voren, waarvan er drie goed aansluiten bij mijn onderzoek. Deze drie verbeterpunten dienen als uitgangspunt van mijn onderzoek.

Professionalisering van medewerkers

- Professionalisering van begeleiders van ateliers. Hiermee wordt bedoeld inzicht, kennis, vaardigheden en methoden ontwikkelen die talent herkennen en vaststellen wat een deelnemer precies nodig heeft aan ondersteuning en begeleiding. Hierdoor is het mogelijk mensen met een beperking op maat te begeleiden in hun proces gericht op kunstbeleving en kunstontwikkeling.

Begeleiding van mensen met een beperking

- Het beleid zal erop gericht moeten zijn voorwaarden te creëren waarin alle deelnemende kunstenaars los van hun beperking begeleiding en activiteiten vinden in de ateliers waardoor het talent kan groeien.
- Randvoorwaarden voor een toegankelijkheid, kwaliteit van begeleiding, educatie en participatie (inclusie).

De verbeterpunten maken deel uit van de conclusies en aanbevelingen van het eindrapport van *Kunst inclusief*¹. *'Een twee jarig onderzoeksproject waar diverse hoge scholen, landelijke- en regionale organisaties aan mee gewerkt hebben om te kijken naar hoe mensen met een beperking volwaardig kunnen deelnemen aan kunst in al haar verschijningsvormen en welke veranderingen dat vraagt bij de professional en de instellingen/centra die zich bezig houden met zorg en kunstbeoefening'.*

Het onderzoek is een flinke stap voorwaarts geweest naar inclusie, een vergevorderde vorm van integratie met als uitgangspunt dat iedereen bij de samenleving hoort. Iedereen is burger en daar waar nodig geven we elkaar de ruimte, werken we samen, waarderen en ondersteunen elkaar.

¹ Biene, M. van e.a.(2010,p.9)

In mijn visie is dit alleen voor een bepaalde groep mogelijk. Een grote groep outsider kunstenaars heeft de veiligheid, vertrouwdheid en structuur van het atelier nodig, met de ondersteuning van begeleiders die met sensitiviteit en kennis van de type beperking en gedrag, de individuele talentontwikkeling van de kunstenaar kwalitatief kunnen begeleiden.

3.2.4 Ontwikkelingen binnen organisaties gehandicaptenzorg

Vanaf eind december 2010 is er onrust binnen de gehandicaptenzorg. De opeenstapeling van kabinetsmaatregelen treffen (verstandelijk) gehandicapten hard. Zo meldt het digitale *zorgvisie magazine*¹ dat de volgende maatregelen door het kabinet aangekondigd zijn:

- Een op handen zijnde overheveling van de AWBZ naar de WMO. (korting van PGB's, dit zijn persoonsgebonden budgetten);
- Vermindering van het aantal sociale werkplaatsen met 30.000, terwijl er 25.000 mensen op de wachtlijst staan hiervoor;
- Het mes wordt gezet in de Wajong en reïntegratie regelingen, regelingen voor jongeren die deels arbeidsongeschikt zijn en weer aan het werk willen;
- De IQ maatregel zorgt dat het recht op zorg vervalt voor licht verstandelijk beperkten met een IQ tussen de 70 en 85. (wordt een jaar uitgesteld).

Een ernstige situatie die voor chaos kan gaan zorgen omdat gemeenten, die ook kortingen te verwerken krijgen, opeens de financiële uitvoering van dagbesteding, ateliers en zorgboerderijen moet organiseren. De gemeenten hebben weinig kennis van gehandicaptenzorg. Bovendien als ze onvoldoende WMO budget krijgen van de overheid, zullen veel zelfstandig wonende mensen met een beperking verstoken blijven van voorzieningen als dagbesteding.

De AWBZ uitgaven zijn overschreden door de PGB uitgaven (persoonsgebonden budgetten, waarmee mensen zelf hun zorg konden inkopen). De overheid gaat de PGB's korten en wil deze alleen toekennen aan mensen die een indicatie hebben voor een verblijf in een zorginstelling. Dit betekent dat ateliers, dagcentra, leerbedrijven voor mensen met een licht verstandelijke beperking bedrijfsmatig moeten worden gerund willen ze de enorme bezuinigingen van het kabinet doorstaan.

¹ <http://www.zorgvisie.nl/Kwaliteit/Kabinetsmaatregelen-treffen-gehandicapten-hard.htm>

4. ATELIER DE HERENPLAATS ROTTERDAM

In de onderstaande hoofdstukken vind u de uitwerking van mijn bezoeken aan de vier ateliers. Hierin heb ik mijn indrukken, het interview, de enquête met een begeleidster en de gegevens van internet en brochures gebruikt om een zo compleet mogelijk beeld te schetsen van het betreffende atelier.

Daarin komen onder andere de werkwijze, visie, doelgroep en begeleiding van het atelier naar voren. De bestudering van de websites en informatiefolders zijn belangrijk geweest bij het voorbereiden van deze werkbezoeken. Bij iedere beschrijving van een atelier volgt een conclusie.

Atelier	adres	Aantal deelnemers	Aantal begeleiders	peilers
De Herenplaats	Schiedamse Vest 56-58 3011 BD Rotterdam	Ca. 38 op twee locaties, één locatie met en een zonder permanente begeleiding	5 begeleiders veelal in deeltijd. Opleiding: kunstvakdocent, begeleider, sph opleiding en kunstenaars. Veel vrijwilligers	Atelier Galerie Artotheek Projecten Kunstacademie

Het interview en de rondleiding heeft plaats gevonden op 02 februari 2011 in atelier, galerie en artotheek de Herenplaats met begeleider/docent Karin van As. Karin is begeleider van het atelier aan de Schiedamse Vest.

Een stagiair van het grafisch lyceum, gaf mij nog een rondleiding op een ander locatie, dicht in de buurt waar kunstenaars beschikken over een zelfstandige ruimte.

4.1 Ontwikkeling en werkwijze

Atelier de Herenplaats is al bijna 20 jaar een begrip binnen de outsider art. Van een klein atelier met zeven kunstenaars heeft het atelier zich ontwikkeld tot een vooraanstaand atelier binnen de kunstwereld¹. Dit werd meteen zichtbaar bij mijn bezoek aan het atelier. Het atelier De Herenplaats heeft een goede locatie in het centrum van Rotterdam. Loop je vanuit het hart van het centrum naar de uitgaanscentrum van de Witte de Witstraat, dan kom je langs het uitnodigende pand van atelier de Herenplaats. Het pand heeft twee grote etalages. Hierdoor is direct zichtbaar dat men hier kunst kan kijken en kopen. In het midden is de ingang.

Het geheel ziet eruit als een goed en strak ingerichte galerie. Boven de galerie is de werkplaats met een paar grote en kleine ruimten waar iedereen z'n eigen plek heeft om te werken.

Het bovenstaande schema geeft een beeld van de capaciteit van het atelier, het aantal begeleiders en opleiding en de peilers waarop het atelier draait.

Op de website¹ staan de onderstaande foto's van het pand en het interieur van de galerie. De galerie onderscheidt zich niet van andere galerieën met professionele kunst. Daarmee straalt de organisatie uit dat ze hun kunstenaars serieus nemen.

¹ <http://www.herenplaats.nl/projecten/index.asp>



De galerie en atelier Herenplaats op een mooie B locatie in Rotterdam



De galerie is mooi strak ingericht en wisselt regelmatig van expositie



Het atelier heeft een grote ontwikkeling doorgemaakt. Karin van As geeft tijdens de rondleiding door de galerie en het atelier een uiteenzetting van het ontstaan en de werkwijze van de Herenplaats. Ze geeft aan dat het atelier 20 jaar geleden is gestart als een kleinschalig atelier voor mensen met een verstandelijke beperking, een locatie van de Pameijer stichting. In 20 jaar is het uitgegroeid tot een kunstcentrum met meerdere ateliers, diverse kunstprojecten en vele exposities in eigen huis, maar ook buiten de landsgrenzen. Karin vertelt dat in de tweede locatie van atelier de Herenplaats mensen werken die liever in een eigen ruimte werkzaam zijn. Mensen met een licht verstandelijke beperking of mensen met een psychische problematiek. Er is daar niet altijd begeleiding aanwezig. Wel kunnen de kunstenaars lessen volgen in eigen tempo.

Belinda (foto voorblad) liep stage bij de Rotterdamse beeldhouwer Robert Jan Donkers. Daar leerde ze met kalksteen en was werken. Eén van de beeldjes die Belinda daar maakte is in een oplage in brons gegoten en werd vijf jaar op rij als eerste prijs uitgereikt aan instanties die zich inzetten voor een positieve beeldvorming over mensen met een verstandelijke beperking

Karin vertelt het volgende over de werkwijze van het atelier en de opleiding:
'Naast serieus genomen worden is structuur en het ondersteunen van elkaar onderling belangrijk. Kijken bij elkaar en elkaar complimenten of aanwijzingen geven is daarin een belangrijk onderdeel'.

Structuur.

Bij binnenkomst zag ik dat de kunstenaars met elkaar en met de begeleiders aan het lunchen waren in een aparte ruimte beneden. Deze dagstructuur is belangrijk voor deze groep mensen. Het geeft een veilig en vertrouwd gevoel als mensen weten wat er gaat komen. De kunstenaars zijn ook even los van de eigen werkplek en kunnen hun blik even op iets anders richten, om daarna weer fris verder te werken. Ook is het gezelligheidsaspect van deze pauzemomenten belangrijk voor iedereen.

Projecten.

Er zijn in de loop van de jaren talloze projecten geweest die als inspiratiebron voor deelnemers konden dienen. In de galerie zijn exposities steeds in samenwerking met een reguliere kunstenaar uit binnen of buitenland. Andere projecten zijn van het maken van

animatie tot museumbezoek. Op de website is een indrukwekkende lijst van activiteiten te zien. Dit jaar bestaat het atelier 20 jaar en zijn er bijzondere festiviteiten. De kunstenaars werken zelfstandig op een eigen plaats in een grote ruimte. Als iemand een eigen plaats nodig heeft om zich beter te kunnen concentreren dan wordt indien mogelijk op deze behoefte ingespeeld. Tijdens het werken krijgen of vragen de kunstenaars regelmatig de aandacht van een begeleider. Sommigen kwamen Karin steeds achterna om een vraag te stellen.

4.2 Visie en doelstellingen

Karin noemt als prioriteit vooral het serieus nemen van de kunstenaars en afstemming op het individu. Op de website¹ is terug te vinden dat iedere kunstenaar zijn werk creëert vanuit wat hem of haar bezig houdt, hierdoor uit men zich in op originele wijze met veel zeggingskracht. Dat maakt deze kunst laagdrempelig en toegankelijk. Het doel van het atelier is om een plaats en podium bieden waar mensen met een verstandelijke beperking en psychische problematiek een opleiding geboden wordt in beeldende vormgeving om te komen tot talentontwikkeling.

4.3 De kunstenaars

De Herenplaats heeft een werkplaats voor ca. 38 kunstenaars op twee verschillende locaties. De kunstenaars krijgen de ruimte zich individueel te ontwikkelen. In eigen tempo en op eigen niveau kunnen ze de opleiding doorlopen. Deze mensen worden intensief ondersteunt bij het zoeken naar structuur en inspiratie. Door de diverse projecten die worden binnengehaald kunnen de kunstenaars ideeën en inspiratie opdoen. Zeker wordt ook individueel initiatief ondersteunt en kan een ieder toekomen aan de eigen ontplooiing.

De tweede locatie is ontstaan uit een behoefte aan uitbreiding en aan aparte werkruimten. Iedereen (mensen met een licht verstandelijke beperking en mensen met psychische problematiek) heeft daar een aparte werkruimte en er is een centrale ruimte om elkaar te ontmoeten en workshops te geven. In het atelier aan de Schiedamsevest kunnen enkele kunstenaars een eigen ruimte betrekken. De andere kunstenaars werken in een open ruimte met wel voor iedereen een aparte tafel. Dit zijn mensen met een verstandelijke beperking die begeleiding nodig hebben.

4.3.1 De doelgroep en aannamebeleid

Karin geeft aan dat de deelnemers de mogelijkheid en passie voor het werken in de kunst en beeldende vormgeving moeten hebben om een dag lang te werken binnen het atelier. Vooral is passie voor tekenen en schilderen belangrijk. Ook moet er enige vooruitgang te zien zijn binnen de opleiding die ze binnen het atelier volgen. Op de website² is terug te vinden dat na de opleiding de kunstenaars tot het kunstcollectief kunnen worden toegelaten. De techniek die hun voorkeur heeft wordt meestal duidelijk als de deelnemers de verschillende materialen uitprobeert. Soms weet de deelnemer zijn voorkeuren al heel goed. Deelnemers zijn niet allemaal de hele week aanwezig. Minimaal moet men drie dagen aanwezig zijn.

¹ www.herenplaats.nl

² www.herenplaats.nl

4.3.2 Ontplooiing en ontwikkeling

Opleiding.

De deelnemers kunnen een opleiding volgen waarbij de volgende aspecten aan bod komen. De onderdelen van de opleiding worden in workshop elementen gegeven. Meedoen is niet verplicht. Dit geschiedt in geheel eigen tempo. Aan de orde komen o.a.:

- Kleurenleer
- Materiaal kennis
- Grafische technieken (zeefdrukken en etsen)
- Modeltekenen en schilderen
- Klei en objecten
- Evt. speciale wensen, zoals animatiefilm maken of fotografie of andere technieken

Een keer per jaar is er een uitgebreide LADE bespreking met de deelnemer. Iedere deelnemer heeft zijn werk in een eigen papierlade liggen. Al het werk wordt dan intensief besproken. Er vindt zo mogelijk reflectie plaats en men maakt keuzen voor de artotheek. De begeleiders geven feedback en kijken met de deelnemer hoe nu verder. Het kan zijn dat ze aan de hand van opdrachten gaan werken om het proces op scherp te zetten om zo de kwaliteit te bevorderen. Deze bespreking komt op mij over als een soort persoonlijk ontwikkel plan. Kijken naar wat er ontwikkelt is en van hieruit het vervolg bepalen en de weg vervolgen. Aan de manier waarop de kunstenaars op de website¹ geportretteerd worden spreekt een professionele zienswijze van de begeleiders op talentontwikkeling.

Op welke wijze stimuleren jullie de weg die te gaan is in ieders individuele proces? Karin vertelt enthousiast over het werken met opdrachten, musea bezoeken, door projecten op te starten. Een samenwerkingverband met reguliere kunstenaars bijvoorbeeld heeft heel goed gewerkt. Het met elkaar praten, werken en op pad gaan werkt inspirerend. Meedoen aan de museumnacht en met woordkunst bezig te zijn is een hele fijne inspiratiebron geweest. Dit geeft de kunstenaars ideeën om mee aan de slag te gaan. Soms zoekt een deelnemer zijn eigen inspiratiebronnen, gaat uit of wandelt langs de haven. De deelnemers worden hier, binnen de mogelijkheden, vrij in gelaten.

Paulus doet inspiratie op bij het uitgaan in de homoscene in Rotterdam. Ontmoet hij een mooi man dan vraagt hij deze als model mee te komen naar zijn atelier en gaat hij heerlijk schilderen.

4.4 De begeleiders

Er zijn vijf begeleiders, veelal in deeltijd werkzaam, vertelt Karin plus dat een grote groep vrijwilligers werkzaam in het atelier de Herenplaats is.

De visie van het atelier wordt uitgedragen door de individuele benadering van de deelnemers. De begeleiders scheppen heldere randvoorwaarden voor deze doelgroep door structuur, een stimulerende kunsteducatieve omgeving te scheppen waarin de deelnemers zich veilig voelen. Daarnaast worden voldoende prikkels aangeboden om de deelnemers te laten exploreren en zich te laten inspireren. Dit door te exposeren in eigen huis en verschillende projecten in binnen en buitenland aan te gaan.

De opleiding van de begeleiders is divers en op deze manier vullen ze elkaar aan in het uitdragen van de eigen expertise. Door het werken met stagiaires van de grafische opleiding kan het maken van animatiefilmpjes aan bod komen.

¹ www.herenplaats.nl/kunstenaars/index.asp#

4.4.1 opleiding

De begeleiders zijn veelal kunstenaars. Een begeleider heeft een opleiding als kunstvakdocent, een begeleider de SPH opleiding voor sociaal pedagogisch hulpverlener en drie begeleiders hebben kunstacademie, beeldende kunst en vormgeving. Karin geeft aan dat het team met gedrevenheid, passie en een gezonde dosis zakelijkheid gezamenlijk de schouders zet onder het draaiende houden van dit atelier.

4.4.2 Competenties van begeleiders

Op welke wijze begeleiden jullie de deelnemers, wat is jullie visie op begeleiden? Het in hun waarde laten van de deelnemers is belangrijkste volgens Karin. De individuele benadering is heel belangrijk. Heeft iemand met autisme het nodig om na het eten even rond te rennen in de galerie, dan moet dat kunnen. Voor sommige is structuur in de dag belangrijk. Er wordt zoveel mogelijk aan de wensen van kunstenaars voldaan. Binnen deze locatie heeft een kunstenaar een eigen ruimte gekregen omdat hij daar behoefte aan had. Hij heeft ook begeleiding en aandacht nodig en blijft daarom op deze locatie werken. Er moet plaats en ruimte zijn voor ieders ontwikkeling en ontplooiing. Wij vinden het belangrijk dat begeleiders daar competent in zijn. Werken jullie aan de eigen competentieontwikkeling? Welke competenties zou je verder willen ontwikkelen? Hoe zou je dit willen doen? Ja, geeft Karin aan, iedereen is tevreden met hoe het loopt, maar af en toe een bijscholing of opleiding over autisme, omgaan met agressie en seksualiteit is zinvol.

4.4.3. Succesfactoren

De diverse projecten en exposities in binnen en buitenland zijn volgens Karin de belangrijkste succesfactoren. Iedereen leeft mee en is daar enthousiast over. Er wordt echt naar deze projecten toegeleefd.

Interdisciplinair werken is tevens een succesfactor. Men inspireert elkaar en daar komen mooie werken of samenwerkingsverbanden uit voort.

Op de website staat het komende interdisciplinaire jubileumproject. De herenplaats bestaat 20 jaar en heeft onlangs de 100^{ste} expositie geopend. De groep kunstenaars gaat een week op werkweek in een vormingscentrum met een studio in België. Ze gaan workshops en projecten aan in muziek, beeldhouwen en brons gieten.

Ervaringen

Tijdens de rondleiding komen we ook bij een ruimte met computers waar een deelnemer animatiefilmpjes leert maken van stagiaire. Hij legt uit dat ze eerst een plan gemaakt hebben. Ze waren nu bezig met het maken van de tekeningen.

Hierna ging hij met mij mee naar de andere locatie van de Herenplaats een paar straten verderop. Onderweg vertelde hij dat daar de kunstenaars zelfstandig werken, zonder begeleiding. Iedereen heeft een eigen ruimte met materialen om te werken aan schilderijen tekeningen of beelden. Een aantal keren per week wordt er teken of schilderles gegeven door een kunstdocent. Bij de rondleiding langs de kunstenaars in dit pand was opvallend dat iedere kunstenaar met zijn eigen proces bezig is.

Belinda, een vrouw met een fascinatie voor vrouwen, foetussen en baby's. Haar atelier staat en hangt vol met schilderijen met foetussen en beelden van keramiek en bronzen foetussen en baby's. "Ik vind het gewoon leuk baby's" gaf ze als antwoord toen ik vroeg waar haar fascinatie vandaan kwam.

Laan schilderde (hoge) gebouwen en havenbeelden in veelal blauw, groen en grijs tinten. Een strakke en enigszins naïeve schilderwijze, maar heel bijzonder en plezierig om naar te kijken.

In de atelierruimte van Hans Hartman was de ruimte van onder tot boven beschilderd door hemzelf. Op een drukke, kleurrijke wijze met zwarte contouren. De stijl was herkenbaar op het doek dat op de ezel stond. De kunstenaars vonden het erg leuk om te vertellen over hetgeen waar ze mee bezig waren. Ook vertelde kunstenaars waar ze inspiratie vandaan haalde, soms van een bezoek aan een museum, soms door goed te kijken in de stad of haven.

4.5 Conclusie

Atelier de Herenplaats is een professioneel atelier en galerie waar mensen met een licht en matig verstandelijke beperking en mensen met psychische en psychiatrische en/of psychische problemen zich kunnen ontplooiën tot kunstenaar.

De visie en doelstelling is duidelijk en in de praktijk wordt alles gedaan om daaraan te voldoen. De begeleiding is vraaggerichte en dit blijkt wel uit de inspraak die de kunstenaars hebben over een eigen werkplek bijvoorbeeld.

De begeleiding richt zich op het individu en men heeft duidelijk zicht op het talent achter de beperking. De begeleiding geeft ruimte en vrijheid en biedt structuur en duidelijkheid waar nodig.

Het aanname beleid is hier ook op gericht op het filteren van talenten. Door de juiste vragen te stellen en een proefperiode in te stellen wordt gekeken of iemand past binnen het atelier. Het atelier heeft een opleiding en geeft op de website aan dat ze de enige kunstacademie zijn in Nederland voor outsider art. Dit is niet het geval, er zijn meer ateliers die dit te bieden hebben.

De beschrijvingen en portretten van kunstenaars op de website getuigen van een professionele kijk op kunst en talentontwikkeling in proces en product. Een aantal kunstenaars timmeren goed aan de weg en verkopen werk in binnen en buitenland. Enkele kunstenaars hebben een agent in New York die de kunstwerken aldaar verkoopt. De kunstuitleen loopt goed, men heeft het druk met verhuur aan bedrijven en particulieren. In 20 jaar heeft dit atelier een uitstekende naam opgebouwd.

Aan de indrukwekkende lijst van projecten en activiteiten, zie website¹, is te zien dat deze (vrijwel zelfstandige) organisatie een groot netwerk heeft opgebouwd, veel samen werkt met reguliere kunstenaars. De outsider kunstenaars kunnen zelfs stage lopen bij een reguliere kunstenaar. Regelmatig zijn er uitwisselingen met projecten of exposities in het buitenland, participatie binnen diverse reguliere projecten en festivals in Nederland. Hierdoor is het atelier optimaal geïntegreerd (inclusie) in de kunstwereld en in de samenleving in binnen en buitenland.

Het interdisciplinair werken is een succesfactor. De poëzienachten van Rotterdam zijn hier een voorbeeld van. De beeldende kunstenaars zijn daar aanwezig en hebben hun eigen inbreng. Hierdoor beïnvloeden ze elkaar en komen teksten op de schilderijen of op objecten en andersom.

De begeleiders zijn in meerderheid afkomstig uit de kunstwereld of kunstopleiding. Dit kan de professionele inzichten en contacten naar de reguliere kunstwereld verklaren.

De begeleiders bezitten een gezonde dosis zakelijkheid.

¹ www.deherenplaats.nl

Er wordt aangegeven dat scholing over type beperkingen en gedrag regelmatig op prijs wordt gesteld.

ATELIER DE KAAI IN GOES

Het interview en de rondleiding door Atelier de Kaai te Goes heeft plaatsgevonden op 01-02-2011

Iris de Maaker, begeleidster van Kunstatelier 'De Kaai' heb ik geïnterviewd en de begeleiders hebben allemaal het vragenformulier ingevuld. Dit heb ik verwerkt in onderstaand portret van het atelier.

Atelier: Naam,	adres	Aantal deelnemers	Aantal begeleiders	peilers
De Kaai	J.A. van der Goeskade 65 4461 BJ Goes	Ca. 22	5 begeleiders Opleiding: <ul style="list-style-type: none">- kunstvakdocent,- docent handvaardigheid en textiele werkvormen,- Een begeleider bachelor en master fine art en Itip school voor leven en werk- Een begeleider met grafiek en SPW opleiding- Z-opleiding, kunst-en cultuur wetenschap, hbo management	Atelier Galerie Artotheek Projecten

5.1 Ontwikkeling en werkwijze

Het atelier de Kaai ligt op een paar minuten rijden van het centrum van Goes. Het mooie oude pand ligt aan het water. Het pand stond in de steigers, er was een verbouwing bezig op de bovenverdieping, waar de galerie vernieuwd werd. Hieronder een foto van de website¹ met het vooraanzicht van atelier de Kaai.

Op de begane grond van het atelier staan bij binnenkomst verschillende kaartstandaards waar kaarten en gedichtenbundels verkocht worden. Loop je verder dan is de werkplaats een grote diepe ruimte waar aan beide kanten veel werkplaatsen zijn. Aan grote en kleine tafels aan de muur en enkele tafels in midden werken de deelnemers. Achter in de ruimte is rechts de artotheek en is links een keuken ingericht met ook een werkruimte aan de wand voor computer, administratie e.a. begeleidsters werkzaamheden.

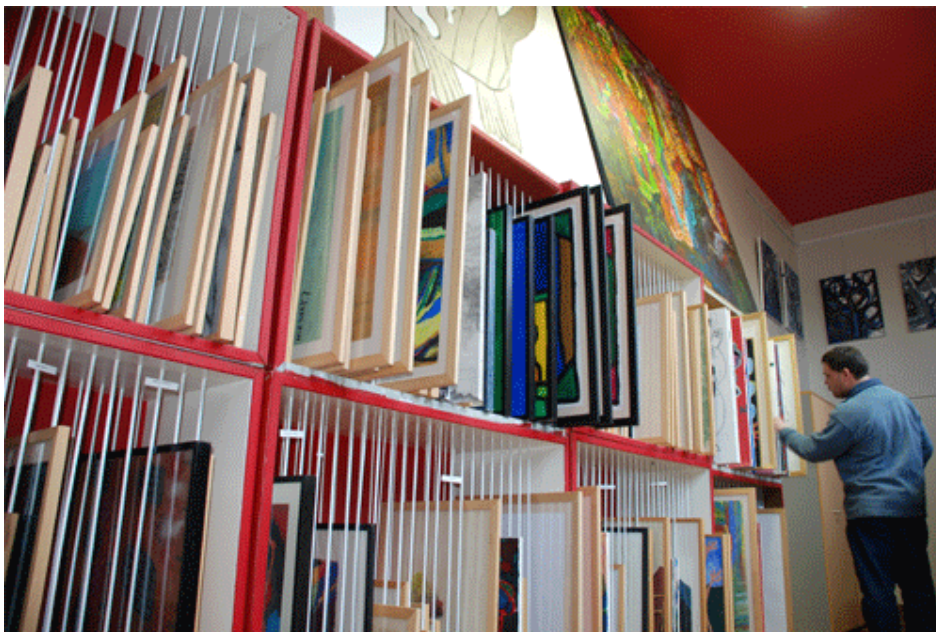
Er heerst een gezellige sfeer mede door de historische uitstraling van het pand. Iedereen is rustig aan het werk, men praat zo nu en dan tegen elkaar. De andere begeleidster ontvangt

¹ [http://www.artotheek.be/site/default.asp?artoid=17&naam=De Kaai](http://www.artotheek.be/site/default.asp?artoid=17&naam=De%20Kaai)

een groepje studenten van het voortgezet onderwijs. De galerieruimte boven kan niet bekeken worden i.v.m. de verbouwing.



Atelier de Kaai is 16 jaar geleden volgens Iris ontstaan als één van de voorzieningen van geïndiceerde zorg en diensten van Het Gors. De Kaai is een werkplaats voor kunstenaars met een verstandelijke beperking. De kunstenaars kunnen kiezen uit tekenen en schilderen, driedimensionaal werken, grafiek, proza en poëzie. In het pand zijn een galerie, artotheek en winkel gehuisvest. Door externe projecten is de Kaai steeds professioneler geworden en worden de kunstenaars regelmatig gevraagd voor projecten en tentoonstellingen. De artotheek loopt volgens Iris goed. Wij zijn echt een atelier voor kunstzinnige vormgeving en geen cadeautjes atelier, dat zit in het centrum van Goes.



5.2 Visie en doelstellingen

Atelier de Kaai is een atelier waar mensen met een verstandelijke beperking een eigen plek krijgen om zich te ontplooiën op het gebied van beeldende kunst. Wij vinden het belangrijk dat de kunstenaar zelfstandig werkt en zijn/haar eigen beslissingen neemt, geeft Iris aan in het interview. Het atelier is een voorziening van Stichting Het Gors. Op de website staat dat het Gors voorwaarden schept in de vorm van voorzieningen die de cliënten met een beperking als noodzakelijk ervaart voor een zinvol bestaan.¹

In specifieke zin wil dit zeggen dat het doel van het atelier is: een plaats bieden voor kunstenaars met een verstandelijke beperking, waar de kunstenaar zelfstandig werkt en zijn/haar eigen beslissingen neemt. “We laten deelnemers zoveel mogelijk zelf beslissen wat ze willen doen” zegt Iris, “waar ze aan mee doen, welke werken ze kiezen voor de kunstuitlen of voor een expositie”. “Als de deelnemer het vraagt geven we adviezen”.

5.3 De kunstenaars

Atelier De Kaai is een kunstwerkplaats voor mensen met een verstandelijke beperking. In het interview geeft Iris de Maaker aan dat het atelier talentvolle mensen met een verstandelijke beperking ondersteunt in hun artistieke proces. Het accent ligt op de kwaliteit van het beeldende werk en de professionaliteit van de kunstenaar met een verstandelijke beperking. De kunstenaar werkt vanuit de eigen vormtaal en specifieke stijl.

De kunstenaars zijn woonachtig binnen de stichting het gors, wonen bij de ouders thuis of wonen met ondersteuning van ambulante begeleiding zelfstandig.

5.3.1 De doelgroep en aannamebeleid

Er werken 22 deelnemers waarvan een aantal met een bijzonder talent bij atelier de Kaai. Deelnemers kunnen hele dagen maar ook enkele dagdelen werkzaam zijn binnen het atelier. Als criteria geeft Iris aan dat cliënten hier kunnen komen werken als ze de drive hebben beeldend te werken. In de introductieperiode, een soort stage, kunnen deelnemers van alles uitproberen. Van materialen tot technieken om te kijken wat hen het meeste aanspreekt. “We kijken hoe de mensen aan het werk zijn, wat ze maken. Hoe ze bezig zijn. In ieder mens schuilen talenten. Voor sommige mensen zijn dit talenten op het artistieke vlak”, aldus Iris. Dat is mooi om te zien en te stimuleren.

Er zijn als iemand aangenomen wordt diverse workshops rond technieken, projecten en excursies om inspiratie op te doen.

Iris is heel duidelijk over het aanname beleid van de Kaai: “Iedereen die de drive heeft om zich te ontplooiën binnen beeldende kunst en lichamelijk en geestelijk de mogelijkheid heeft een dag of dagdeel werkzaam te zijn in de werkplaats is welkom”.

Uit de antwoorden vanuit de vragenlijsten maak ik op dat begeleiders ook naar de ontwikkelingsmogelijkheden van deelnemers kijken. Bevalt het wederzijds goed dan komt de deelnemer vaste dagen of dagdelen werken in de werkplaats.

¹ <http://www.gors.nl/cms/publish/content/showpage.asp?pageid=80>

5.3.2. Ontplooiing en ontwikkeling

Op diverse manieren worden de deelnemers gestimuleerd en geïnspireerd. Iris sluit hierbij aan door te vertellen dat ze de ontwikkeling van de deelnemers ondersteunen met verschillende projecten.

Projecten

Atelier de Kaai werkt regelmatig mee aan externe projecten zoals combinaties met kunstenaars en performers uit de regio of uit België. Het atelier heeft regelmatig contacten met werkcentrum Wit.h¹ een onafhankelijke organisatie die beeldende kunstenaars met een verstandelijke beperking ondersteunen in o.a. projecten met reguliere kunstenaars. Ook bezoeken ze regelmatig musea voor kunstbeschouwing, bibliotheek, kunstbeurzen en nemen we deel aan wedstrijden van special art² bijvoorbeeld.

Bij Taalvorming, hier onder verstaan we werken met poëzie, ondersteunen we de deelnemer met opdrachten.

In de brochure van atelier de Kaai wordt aangegeven dat de Kaai vertegenwoordigd is in het platform van stichting Zuidkunst, een onafhankelijke stichting uit de drie zuidelijke provincies. Zij ijveren voor participatie van de outsider art in de hedendaagse kunststroom. Verder werkt de Kaai mee aan diverse Europese projecten.

In mei 2011 opent De Kaai een nieuwe expositie: 'Kaaimannen', waar de mannelijke cliënten van het atelier hun werk presenteren.

Deze activiteiten laten zien dat atelier de Kaai zich stevig profileert binnen de reguliere kunstwereld en binnen de outsider art .

Opleiding

Er worden diverse losse workshops aangeboden aan de kunstenaars, bijvoorbeeld verschillende technieken zoals grafische technieken of thema's zoals portret- of stilleven schilderen. Als we werken met Taalvorming, dan werken we met opdrachten zo vertelt Iris. We vertellen bijvoorbeeld een verhaal en laten de deelnemers hier een tekening bij maken. De tekening kan dan weer de aanleiding voor een schilderij zijn. Dit alles draagt bij aan de artistieke ontwikkeling van de deelnemers.

5.4 De begeleiders

We vinden het belangrijk volgens de visie te werken. Dit geven alle vijf de medewerkers aan volgens de antwoorden in de vragenlijst voor begeleiders. Dit houdt in dat de medewerkers van de Kaai het belangrijk vinden dat kunstenaars zelfstandig en naar eigen interesse kunnen werken, naar wat mogelijk is binnen ieders individuele ontwikkeling. We willen niet invullen of beïnvloeden maar de kunstenaars middelen bieden waarmee ze zichzelf kunnen ontwikkelen.

5.4.1 opleiding

Er werken binnen de Kaai:

Een leraar handvaardigheid en textiele werkvormen

Een begeleider met kunstacademie, beeldende kunst en didactiek

Een begeleider met een grafiek opleiding en SPW, sociaal pedagogisch werk.

Een begeleider die de bachelor en master fine art en Itip school voor leven en werk.

Een Z-verpleegkundige. Kunst-en cultuur wetenschapsstudie, HBO management

¹ www.vzwwith.org

² www.specialarts.nl/

De meeste begeleiders geven aan dat de opleiding toereikend is en dat ze vanuit het Gors extra bijscholing over autisme hebben gehad. Een begeleider vindt verdieping altijd nodig en dat je moet aansluiten bij nieuwe ontwikkelingen.

5.4.2 competenties van de begeleider als talentontwikkelaar

Uit de enquête geven de medewerkers van atelier de Kaai aan dat zij de volgende competenties belangrijk vinden in hun werk binnen het atelier voor deze doelgroep:

- Goed naar de individu kunnen kijken en luisteren. De ontwikkeling is niet altijd meteen zichtbaar maar kan zich gaandeweg ontplooiën.
- In kunnen spelen op het juiste niveau van de deelnemer.
- Het goed kunnen overbrengen van technieken, projecten en opdrachten.
- Voorwaarden scheppen waardoor de deelnemer geprikkeld wordt zich te ontwikkelen.

5.4.3 succesfactoren

Met betrekking tot het atelier zijn de projecten naar buiten toe het meest succesvol geweest. De samenwerking met reguliere kunstenaars en kunstenaars van het atelier waren bijvoorbeeld heel inspirerend.

Als begeleider noemden de medewerkers de volgende zaken als succesvol :

- Openheid en nieuwsgierigheid naar ieder mens toe is essentieel.
- Veel luisteren, respecteren en accepteren en niet te veel aan iemand sleutelen of sturen.
- Een veilige plek met een goede en ontspannen werksfeer, waardoor ieder een eigen stijl kan ontwikkelen.

5.4.4 behoeften m.b.t. scholing

Uit de enquête voor de begeleiders en het interview heb ik de volgende scholingsbehoeften gefilterd:

- Een goede gedegen opzet voor de stageperiode van deelnemers willen leren ontwikkelen. Zodat alle technieken goed aan de orde komen en we kunnen zien en overleggen met de deelnemer wat zijn mogelijkheden, voorkeuren en interesses zijn.
- Meer over de verschillende soorten beperking te weten komen en hoe hiermee om te gaan.
- Hoe kom je tot netwerken om meer uit te wisselen, met bijvoorbeeld andere ateliers, stichtingen, kunstenaarscollectieven enzovoort
- Wat zijn manieren om diverse doelgroepen zoals scholen meer bij het atelier te betrekken.
- Op welke wijze kan je kunstwerken goed presenteren.

5.5. Conclusie

Atelier de Kaai is een professioneel atelier met galerie en artotheek. De begeleiders vinden hun visie belangrijk, waarbij een mix van omgaan met mensen met een verstandelijke beperking en de werkwijze om te komen tot talentontwikkeling wordt nagestreefd.

Door het aanname beleid probeert het team talenten aan te nemen, maar dit kan in de praktijk meer gestructureerd worden. Ook zou het beleid over het ontdekken welke techniek bij een kunstenaar past kunnen verbeteren. Een traject waarbij echt alle technieken met diverse materialen aan bod komen.

De begeleiders hebben een visie waarbij ze het belangrijk vinden de kunstenaars in hun waarde te laten, te respecteren en goed naar ze te kijken en te luisteren, waardoor individueel talenten kunnen ontwikkelen. De begeleiders werken samen en bieden door de diversiteit aan opleiding verschillende inspiratiebronnen aan. Ook wordt samen met de kunstenaar individueel naar inspiratie en interesse gekeken en gezocht, waardoor de kunstenaar kan groeien.

Succesfactoren zijn de projecten, samenwerkingverbanden en tentoonstellingen met reguliere kunstenaars.

De veilige vertrouwde en sfeervolle omgeving draagt bij als voorwaarde voor succes. Hier binnen kan een talent tot ontwikkeling komen. Ook de open houding, luisteren en nieuwsgierig zijn naar de talenten achter de beperking worden als succes factor genoemd.

De begeleiders geven als scholingsbehoeften diverse punten aan, van meer methodisch werken, leren netwerken, presenteren en profileren, maar ook meer kennis over verschillende typen beperkingen verkrijgen en het omgaan met deze verschillen wordt belangrijk gevonden.

6. ATELIER KRISTAL/ DE VERBEELDING WAGENINGEN

Kristal is een dagcentrum van 's Heerenloo met verschillende afdelingen: een keramiekatelier, horeca, een gedichten groep, een teken- en schildersatelier en een kunstuitleen.

Ik heb twee maal een bezoek gebracht aan het teken- en schildersatelier voor een interview en twee observaties. De namen van begeleiders en deelnemers (cliënten) zijn op verzoek gefingeerd.

Naam Dagcentrum	adres	Aantal deelnemers	Aantal begeleiders	peilers
Kristal/ De verbeelding	Buurtseweg 3 te Wageningen	40 in totaal	7 begeleid(ster)ers Opleiding: -Z opleiding, -Kunstacademie	Teken –en schildersatelier Horeca Gedichtengroep Keramiekatelier Kunstuitleen

Het dagcentrum Kristal is gelegen in een wijk achter het centrum van Wageningen. In de week van mijn komst stond het dagcentrum voor een verhuizing naar een noodopvang, omdat het pand verbouwd gaat worden om beter aan de veranderende wensen van het dagcentrum te voldoen. Zo wordt de horeca een ontmoetingsplek waar straks soep en andere lunchgerechten te koop zijn. Deze ontmoetingsplaats gaat de naam 'koffie met verbeelding' krijgen. De kunstuitleen krijgt een meer centrale plaats in het geheel, met veel glazen wanden, waardoor de kunstwerken beter te zien zijn. Het dagcentrum en de kunstuitleen krijgen dezelfde naam namelijk: "De Verbeelding". De naam Kristal gaat

vervallen. Het dagcentrum bestaat na de verbouwing uit een teken- en schildersgroep, een keramiegroep, een groep waar met poëzie gewerkt wordt, een kunstuitleen en een ontmoetingsplek met een podium en horeca. De deelnemers kunnen in meerdere groepen werkzaam zijn. Dit kan zelfs gecombineerd worden met andere dagcentra waar weer andere dagbestedingsmogelijkheden worden aangeboden.



Het interview heb ik afgenomen op de eerste dag van mijn bezoek aan het teken en schildersatelier. Begeleidster Lieke van deze afdeling beantwoordde mijn vragen. Lieke heeft de Z opleiding gedaan en heeft grote affiniteit met beeldende kunst.

6.1 Ontwikkeling en werkwijze

Het dagcentrum Kristal is ontstaan in 1983 en in 1993 is de kunstuitleen op initiatief van de medewerkers van Kristal opgericht. Op de website van 's Heerenloo¹ is terug te vinden dat Kristal een creatief dagbestedingslocatie is waar gemiddeld 40 mensen per dag komen werken. Deelnemers kunnen de wens uitspreken voor een groep binnen Kristal die het meest aanspreekt.

Structuur en een individuele benadering van de deelnemers is belangrijk volgens Lieke. Dit geeft houvast en vertrouwen.

Pieter is de vormen die ontstaan zijn uit cirkels die over en door elkaar heen buitelen aan het inkleuren met kleurpotlood. Hij is vrolijk en zingt onder het werken. Ik geef hem een tip, dat je over kleurpotlood heen met ecoline een mooi effect kan krijgen. Hij veert op en zegt "nou, dan ga ik dat toch meteen even doen!"

¹

<http://www.sheerenloo.nl/verwijzers/locatievinder/categorydetails.aspx?details=true&isPlaats=False&isPostalCode=False&isLocationName=False&beestande=False&ontwikkeling=False&total=1019&selected=960&id=399>

6.2 Visie en doelstellingen

Als belangrijkste punt noemt Lieke dat de deelnemers plezier beleven aan het werken. De benadering van de deelnemers is individueel, uitgaan van de mogelijkheden die de deelnemers hebben en daarop inspelen is belangrijk. Volgens het beleid van 's Heerenloo, samen aan zet. Met plan-care worden gegevens van de cliënt geregistreerd in een ondersteuningsplan.

In de visie van 's Heerenloo is het integreren van cliënten in de samenleving belangrijk. Dit kan betekenen dat cliënten in de wijk of thuis wonen met diverse voorzieningen, zoveel mogelijk binnen de samenleving. De missie behelst een zinvol bestaan binnen de samenleving met hoogwaardige ondersteuning van de cliënten. Respect, verbondenheid en geborgenheid is hierbij belangrijk.

Op de website staat het volgende over de doelstellingen van kunstuitleen de verbeelding :

- *“acceptatie en integratie van mensen met een verstandelijke beperking in de samenleving;*
- *vergroting van het zelfvertrouwen en de creatieve talenten van de deelnemers”.*¹

6.3 De kunstenaars

Er werken gemiddeld 30 mensen binnen dagcentrum Kristal, waarvan per dag tussen de 6 en 12 deelnemers binnen de teken- en schildersgroep.

6.3.1 De doelgroep en aannamebeleid

De deelnemers van dagcentrum Kristal zijn mensen met een matige tot licht verstandelijke beperking. De deelnemers hebben in meer of mindere mate een creatief talent. Het accent ligt op een bevredigende en plezierige dagbesteding.

Op de school van 's Heerenloo signaleren de leraren de creatieve leerlingen. Via de zorgmakelaar wordt samen met de cliënt gekeken wat een waardevol bestaan is voor hem of haar. Het kan zijn dat dit de schildersgroep van het atelier is eventueel in combinatie met een andere werkgroep zoals educatiegroep, gedichtengroep, keramiek, papier-maché of de catering. Dit beleid staat in de overdrachtmap van het atelier.

De deelnemer die binnen de teken en schildergroep wil werken komt eerst kennismaken voor een paar dagdelen op proef. Voorwaarde is dat hij of zij een creatieve inslag heeft zegt Lieke, maar verder stellen we geen eisen.

6.3.2 Ontplooiing en ontwikkeling

Soms geeft een deelnemer heel duidelijk aan waar hij of zij zich in wilt ontwikkelen. Lieke noemt een dame die heel graag mandala's wilde leren maken en inkleuren. Daar gaan we dan mee aan de slag. Soms proberen we allerlei technieken uit om te zoeken naar wat de deelnemers goed ligt. We merken dat mensen zich in de loop van de tijd ontwikkelen en beter en makkelijker kunnen schilderen. Bijvoorbeeld een vlak inkleuren of leren keuzen maken kunnen individuele doelen zijn die deelnemers willen bereiken. We stimuleren de deelnemers ook bij elkaar te kijken en dit kan stimulerend werken en mensen op ideeën brengen.

¹ http://www.sheerenloo.nl/pers/over/plaza/kunst_kado/Deverbeelding.aspx

Er is geen opleiding volgens Lieke. We werken wel met veel verschillende inspiratiebronnen, van boeken tot museum bezoek. Soms geven we een opdracht waar iedereen aan werkt, zoals voorbeelden van Hundertwasser, tuinen in Frankrijk, of de Anccowatt tempels. We zetten ook wel hulpmiddelen in om de deelnemer te ondersteunen met inzichten zoals; kleurstalen, mallen, bijvoorbeeld de windroos, een afgebakende liniaal. Een klok en de Amerpoort pictoagenda (een agenda met eenvoudige afbeeldingen voor mensen die moeite hebben met lezen) voor de structuur en het tijdsbesef. Het kan ook zijn dat een deelnemer al iets in z'n hoofd heeft en daaraan gaat werken, dat is geen probleem zegt Lieke.

Ben heeft zoveel verhalen in zijn hoofd dat hij de hele dag kan blijven tekenen. Wel 40 vellen vol. Met viltstift op een flink vel tekenpapier. Lieke en ik zien dat Ben een weg getekend heeft. Lieke vraagt "wat heb je in je hoofd?"
"Allemaal liedjes zegt Ben en begint te zingen "tussen Keulen en Parijs ligt de weg naar Rome"

6.4 De begeleiders

6.4.1 opleiding

Er werken drie begeleiders op de teken- en schildergroep en op de kunstuitleen. Lieke heeft de Z opleiding en workshops schilderen gevolgd vanuit haar eigen passie. Carla heeft ook een Z opleiding als achtergrond en diverse creatieve workshops gevolgd. De begeleiders hebben door tijdgebrek vanwege de verhuizing de vragenlijsten voor begeleiders niet in kunnen vullen, maar Lieke en Carla vinden een coachende begeleiding belangrijk. Ze bedoelen hiermee dat ze meer vragen stellen waardoor de deelnemer zelf richting kan geven aan zijn voortgang. Iedereen heeft iets anders nodig. Soms stellen we heel duidelijke grenzen. Zo heeft Ben zoveel in z'n hoofd aan verhalen dat hij makkelijk 40 vellen per dag vol kan tekenen. We remmen dit en stimuleren hem in het doorwerken aan één tekening. De deelnemers werken individueel en kiezen dus zoveel mogelijk zelf wat ze gaan doen. Als iemand graag natekent dan gaat hij rond zijn favoriete onderwerp een mooie plaat zoeken op internet. We printen deze uit en de deelnemer tekent de plaat, of een deel daarvan over en schildert deze op eigen wijze in.

6.4.2 competenties van de begeleider als talentontwikkelaar

Lieke en Carla geven aan een coachende begeleidingsstijl belangrijk te vinden. Sfeer en structuur en daardoor duidelijkheid scheppen voor de deelnemers. Inspelen op het individu en zoveel mogelijk op de wensen inspelen. Voorwaarden scheppen met technieken, materialen, inspiratiebronnen en opdrachten waardoor de deelnemer verder kan met tekenen en schilderen.

6.4.3 succesfactoren

De succesfactoren zijn volgens Lieke heel duidelijk de opdrachten van buiten. Dit kunnen vragen zijn van bedrijven, bijvoorbeeld het beschilderen van klompen. Iedereen heeft erg genoten van deze opdracht en met elkaar hebben we de schouders eronder gezet. Het klompen project duurde wel erg lang voor de deelnemers. Ook was het spiegelen van de

afbeelding op de klompen moeilijk voor hen. Het was wel erg inspirerend. We hebben ook eens grote 3D dieren geschilderd die gebruikt zijn voor beurzen van boerenbedrijven. Hierdoor krijgen we ook veel aandacht van de pers en dit doet het atelier goed. Wat begeleiding betreft heb ik gezien dat humor en een positieve benadering zorgt voor een gezellige sfeer waardoor de deelnemers zingend aan het werk zijn.

6.4.4 Behoeften m.b.t. scholing

Lieke en Carla geven aan dat ze meer zouden willen leren netwerken. Hoe maak je contacten en met wie, wat is er allemaal mogelijk en hoe pak je dat aan. Ook op het gebied van technieken en ideeën opdoen, feedback geven aan de deelnemers, geeft Carla aan meer te willen leren en ontwikkelen. *‘Je merkt toch dat wij geen kunstopleiding hebben. Ik zou daar echt meer in willen leren’* geeft Carla aan. *‘De werkzaamheden zou ik ook meer willen delen met anderen, misschien met andere ateliers, maar ook met reguliere kunstenaars of scholen en wijkcentra’s uit de buurt’.*

6.5 Conclusie

Dagcentrum, atelier en artotheek Kristal en de Verbeelding is een bijzondere en sfeervolle werkplaats waar groepen met doorgaans veel plezier en gezelligheid met elkaar werken aan diverse projecten. Het geeft de deelnemer een zinvolle dagbesteding waardoor de eigenwaarde en het creatieve talent wordt vergroot.

Uit de verbouwing blijkt dat integratie belangrijk is en dat men meer naar buiten gaat treden. Dit blijkt uit het open podium dat na de verbouwing klaar is en door diverse groepen, ook van buitenaf, ingevuld kan gaan worden. In de lunchroom ‘koffie met verbeelding’ kan men de inwendige mens versterken.

In dit atelier staat vooral de zinvolle dagbesteding voorop en het is meegenomen als iemand zijn beeldende talent vergroot. Tekenen en schilderen zijn een middel om te komen tot zinvolle dagbesteding. Talentontwikkeling is niet het doel van deze teken en schildersgroep.

De begeleiders zijn vooral afkomstig uit de agogische beroepen. Tijdens mijn observaties zag ik dat de benadering naar deelnemers toe rustig, bewust en duidelijk is, denk aan het negeren van bepaald gedrag en het inzetten van humor bij het omgaan met deelnemers. zij doen in de praktijk veelal precies wat er van hen gevraagd wordt. Ik heb in twee dagen observatie weinig eigen initiatieven waargenomen m.b.t tekenen of schilderen. Het initiatief van Ben, die zoveel verhalen in z’n hoofd heeft wordt omgevormd tot meer gelaagd werk waar hij langer mee bezig kan zijn.

De begeleiders merken dat ze geen kunstopleiding hebben. Ze vinden het moeilijk om feedback gericht op talentontwikkeling te geven en hebben geen netwerk in de kunstwereld. De projecten die aangegaan worden komen dan ook vooral uit het bedrijfsleven.k

Observatie

De observaties van twee dagdelen hebben plaatsgevonden binnen atelier Kristal zijn uitgewerkt in twee schema’s met een feitelijke beschrijving met daar onder mijn bevindingen aan de hand van verschillende aspecten. Deze observatiegegevens heb ik verwerkt in de portretbeschrijving van atelier Kristal en onder het kopje conclusies en aanbevelingen. De observatieschema’s zijn terug te vinden in bijlage 2.

7. ATELIER KUNST EN KO EINDHOVEN

Atelier, galerie en artotheek Kunst en Ko is verbonden aan stichting Lunetzorg. Lunetzorg biedt in zuidoost Brabant een breed pakket aan zorg en ondersteuning aan mensen met een beperking¹, zoals op de website terug te vinden is. Het onderstaand portret van atelier Kunst en Ko is tot stand gekomen door het interview met Waldi van Wetten, oprichtster en begeleidster van dit atelier, gegevens van de website en van de brochure en mijn eigen indrukken van het bezoek aan het atelier.



Het atelier is gelegen aan een drukke straat op een C locatie op ca. 500 meter afstand van het centrum van Eindhoven. In de straat zijn woonhuizen maar ook enkele winkels, bedrijven en supermarkten te vinden. Het Atelier heeft twee grote etalages, zie foto hierboven. De ingang is in de poort aan de zijkant van het pand. Deze poort is overkapt en er staan banken, met een vrolijke tableau van mozaïek als rugleuning. De deelnemers kunnen hier even naar buiten om koffie te drinken of lunchpauze te houden. Ook staan er enkele kleurrijke objecten voor de verkoop.

Atelier, galerie	Adres	Aantal deelnemers	Aantal begeleiders	Peilers
Kunst en Ko	Hoogstraat 69 te Eindhoven	12	4 begeleiders en 1 medewerker galerie en 1 stagiaire spw opleiding. Opleiding: -spw opleiding ,	Atelier Galerie Artotheek

¹ <http://www.lunetzorg.nl/index.php?id=10>

			- Z + kader opleiding creatieve handv.heid + div. creatieve workshops. -Pedagogische academie+ hogere kaderopleiding pedagogiek + div. creatieve workshops	
--	--	--	---	--

7.1 Ontwikkeling en werkwijze

Kunst en Ko bestaat 12 jaar. Vanuit het dagcentrum is het idee ontstaan om een atelier en artotheek op te richten. Dit was vanuit het dagcentrum niet mogelijk wegens een te klein pand. Waldi en Maartje hebben dit geprofileerd bij Lunetzorg met het schrijven van een ondernemersplan. Na goedkeuring zijn ze uit gaan kijken naar een pand. Uit ervaring blijkt dat ze goede keuze gemaakt hebben wat deze locatie betreft. Er is veel licht en ruimte, een grote etalage, parkeerruimte en een goede buurt waar ze veel contacten hebben opgedaan met bedrijven waar buurtbewoners werken.

In de ruime werkplaats met veel ramen werken de kunstenaars aan schilderijen en er wordt keramiek beschilderd. Er wordt geen keramiek gemaakt, het komt kant en klaar binnen. De kunstenaars brengen met penseel de glazuur aan. Op de ochtend dat ik rondgeleid werd en het interview afneem van Waldi van Wetten, is een groepje van 4 deelnemers bezig met het beschilderen van grote panelen in felle bijna fluorescerende kleuren. Dit is een opdracht voor het festival Extrema.

In de galerie worden schilderijen, keramiek en objecten verkocht. Het geheel ziet er fris en fruitig uit. Waldi geeft aan dat dit een bewuste keus is, kleurrijk spreekt de klanten aan en het verkoopt goed.

7.2 Visie en doelstellingen

Op de site van Lunetzorg staat de volgende visie omschreven, ik citeer: *“Het motto van Lunet zorg luidt: ‘Oog voor elkaar’ en impliceert dat het werk in de eerste plaats mensenwerk is, waarbij ‘kijken’ heel belangrijk is.*

‘Kijken’ heeft voor Lunet de betekenis van ‘aandacht hebben’, aandacht voor elkaar.

De naam sluit daarbij aan: ‘lunettes’ is het Franse woord voor bril, en een bril helpt om beter te kunnen zien”¹.

Vanuit Kunst en Co is de visie en doelstelling gericht op cliënt en product.

Mensen met een verstandelijke beperking begeleiden die kunstwerken willen maken. Hierbij loopt de ontwikkeling van de kunstenaar parallel aan het feit dat er verkoopbare producten gemaakt moeten worden.

7.3 De kunstenaars

Binnen het atelier Kunst en Ko werken 12 deelnemers in vol- of deeltijd. Zes dagdelen is het minimum, anders kunnen we onvoldoende continuïteit bieden geeft Waldi aan. De deelnemers zijn matig tot licht verstandelijk beperkt.

¹ <http://www.lunetzorg.nl/index.php?id=144>

7.3.1 De doelgroep en aannamebeleid

Veel cliënten van Lunetzorg vinden de kleinschaligheid van het atelier aantrekkelijk. De procedure van aanmelden start bij de cliëntwinkel van Lunetzorg. Eerst komt de cliënt die geïnteresseerd is voor een rondleiding ter oriëntatie. Daarna is er een stageperiode van drie maanden waarin gekeken wordt of het klikt en de cliënt wordt getoetst op:

- beeldende kwaliteiten
- arbeidsbeleving
- open staan voor beeldende begeleiding, hoe leerbaar is de cliënt
- afstand kunnen doen van het werk

7.3.2 Ontplooiing en ontwikkeling

Waldi geeft aan dat de deelnemers talent bezitten en met de creativiteit van de begeleiders verkoopbare kunst maken. *“Doordat hun kunstwerk verkocht wordt krijgen ze waardering van de klant en groeit het zelfvertrouwen, ze voelen zich dan kunstenaar”* aldus Waldi.

De deelnemers doen inspiratie op aan o.a. de creativiteit van de begeleiders, door ontwikkelingen in trends en nieuwe technieken bij te houden en dit door te geven aan de deelnemers. Ook worden er workshops georganiseerd en hiervoor worden kunstenaars van buitenaf ingehuurd, bijvoorbeeld rond plastic fusing of portretschilderen. Het geld van de verkoop wordt hiervoor gebruikt, evenals voor museum of beursbezoek.



7.4 De begeleiders

Er werken 4 begeleiders binnen atelier Kunst en Ko en 1 medewerkster speciaal voor de galerie. Deze medewerkster wordt betaald van de opbrengst van de kunstverkoop en de artotheek. De begeleiders zitten op één lijn wat betreft de zienswijze dat met de mogelijkheden en eigen stijl van de kunstenaars verkoopbare kunst gemaakt moet worden. Dit is duidelijk op te maken uit de antwoorden van de vragenlijsten van de begeleiders.

7.4.1 opleiding

Er werken binnen Kunst en Ko 4 begeleiders en 1 medewerker speciaal voor de galerie en 1 stagiaire van de SPW opleiding.

Een begeleider heeft de SPW opleiding, uitstroom richting beeldende vorming,

Een begeleider heeft de Z + kaderopleiding creatieve handvaardigheid en heeft diverse creatieve workshops gevolgd.

Een begeleider heeft de pedagogische academie met de hogere kaderopleiding pedagogiek en diverse creatieve workshops gevolgd w.o. plastic fusing

7.4.2 competenties van de begeleider als talentontwikkelaar

Als begeleiders moet je mogelijkheden van de deelnemers om kunnen zetten in een product.

Dit kan door verschillende technieken aan te bieden als inspiratiebron en nieuwe werkwijze.

De vaardigheden van de deelnemers goed benutten.

De deelnemers in hun eigen stijl kunnen laten groeien door vernieuwend te blijven.

Goed observeren en kijken wat de deelnemers willen.

De producten goed kunnen presenteren in de galerie.

7.4.3. Succesfactoren

Het enthousiasme van de begeleiders draagt bij aan het succes. Ook de plaats in deze wijk en de start van 12 jaar geleden, in een goede tijd, is belangrijk voor het succes van het atelier.

Doordat we de cliënten goed verstaan in hun kunstbeeld komen we met hun samen tot een commercieel verantwoord product, waarbij wij vaak de fijne afwerking verzorgen.

Een andere begeleidster noemt de sfeer en vertrouwde omgeving en begeleiding als succesfactor.

Spontaan en direct inspelen op vragen en projecten en daar helemaal voor gaan met je team is belangrijk voor succes.

In het interview met Waldi kwam naar voren dat de expositie op de reguliere kunstbeurs in Eindhoven ook succesvol is geweest en eveneens als inspiratiebron voor cliënten om rond te kijken. Het meedoen aan een expositie is goed voor het zelfvertrouwen van deze doelgroep.

7.4.4 Behoeften m.b.t. scholing

Op de vragenformulieren werden de volgende zaken aangegeven als niet toereikend m.b.t de gevolgde scholing van begeleiders:

- leren vernieuwend te begeleiden
- commerciële vaardigheden
- netwerken
- op de hoogte blijven van ontwikkelingen om te vernieuwen

Vier van de zes begeleiders hadden hier niets ingevuld.

7.5 Conclusie

Atelier Kunst en Ko onderscheidt zich van de andere ateliers door duidelijke commerciële en zakelijke benadering van het bedrijf. De begeleiders zijn vooral productgericht en noemen als

belangrijke competenties m.b.t. begeleiden dan ook zaken als: de mogelijkheden van de cliënten omzetten in producten en de vaardigheden de doelgroep goed benutten. Ook in de voorwaarden staan zakelijke aspecten voorop. In de galerie moeten de producten vooral commercieel aantrekkelijk zijn en goed gepresenteerd worden. Het atelier draait zakelijk gezien dan ook bijzonder goed.

Ze kunnen zich daarom ook permitteren om een galerie medewerkster in te zetten, waardoor de begeleiders de handen vrij hebben om de deelnemers te ondersteunen. De bezetting van het atelier met 4 begeleiders een galeriemedewerker en een stagiaire op 12 cliënten is hoog te noemen.

De visie van de instelling is tevens de visie van Kunst en Ko met als toevoeging dat naast "oog voor elkaar hebben", de ontwikkeling van de kunstenaar parallel loopt aan het vervaardigen van verkoopbare producten. De begeleiders werken veelal samen met de kunstenaars aan een kunstwerk of opdracht. Ze stimuleren de deelnemers door mee te doen en zetten de eigen creativiteit in om te komen tot verkoopbare producten.

Dit atelier is meer een cadeauwinkel. De cliënten krijgen te veel sturing in een bepaalde commerciële richting. Dit heeft weinig te maken met kunstzinnige talentontwikkeling als uitingsbron.

Ook het blijven en vernieuwen om goed in te spelen op trends en populaire kleurstellingen vinden de begeleiders belangrijk. Het komt de deelnemers ten goede vinden ze, want de gelden van de verkoop wordt weer geïnvesteerd in het atelier. Hiermee worden reguliere kunstenaars ingehuurd om workshops te verzorgen. Of er wordt een bus besteld om naar het museum te gaan.

Er worden binnen het atelier gebruiksvoorwerpen geschilderd die als cadeauartikelen worden verkocht in de galerie, zoals servies, schalen van keramiek of hout, spiegels, torso's enzovoort.

Het is voorgekomen dat een kunstenaar die talentvol was en mooi werk maakte dat echter niet goed in de markt lag. Ze kon niet in het atelier blijven werken, omdat ze de teleurstelling niet goed kon verwerken.

Atelier Kunst en Ko haalt af en toe kunstenaars naar het atelier om een workshop rond een nieuwe techniek te geven. De projecten, opdrachten die het atelier aangaat komen meestal van bedrijven uit de omgeving.

Twee begeleiders gaven aan behoefte aan scholing te hebben op het gebied van vernieuwing en op de hoogte blijven van ontwikkelingen, commerciële vaardigheden en netwerken.

8. SOCIAALARTISTIEK WERKCENTRUM WIT.H KORTRIJK

In de zomervakantie 2011 waren we in de buurt van Kortrijk en wilde ik een bezoek brengen aan de artotheek en werkcentrum Wit.h. Het cahier over outsider art "*Het verschil*" had ik meegenomen, maar de adressen hierin bleken helaas verouderd. In Kortrijk en ook bij de molen in Zwevegem hebben we geen werkcentrum of artotheek gevonden. Heel jammer. Inmiddels heb ik zoveel gelezen over dit werkcentrum op de website en ben ik heel enthousiast geraakt hierdoor, zodat ik zonder een bezoek te brengen toch al veel kan schrijven over Wit.h.¹ Telefonisch heb ik een Dhr. Luc Vandierendonck nog verschillende vragen gesteld over werkcentrum Wit.h.

¹ www.vzwwith.org

Sociaal-artistiek werkcentrum	Adres	Aantal deelnemers	Aantal begeleiders en betrokkenen	Peilers
Wit.h	Hoogstraat 69 te Eindhoven	wisselt	3 begeleiders: Algemeen coördinator Artistiek medewerker Zakelijk medewerker Een team kunstenaars werkt aan artistieke visie en als ondersteuning Een zakelijke cel Raad van bestuur	Werkcentrum Artotheek

8.1 Ontwikkeling, visie en werkwijze

*‘Reiziger er is geen weg, de weg ontstaat tijdens de reis’
Luigi Nono¹*

Na de eerste tentoonstelling in 1992 was het de bedoeling van initiatiefnemer Luc Vandierendonck om een netwerk van artotheeken voor outsider art te realiseren. Feniks beet de spits af en dit netwerk loopt goed, zie www.artotheek.be. Aan de artotheek zou een artistieke plaats gekoppeld moeten worden in volle dialoog en wisselwerking met de samenleving met als idee van zorg naar verzelfstandiging, van stigma naar inclusie, van welzijn naar cultuur.

In 2001 kwam de samenwerking op gang met een aantal voorzieningen onder de naam vzw WIT.H. Geen therapie, maar zoals de overtuiging en doelen weergaven een sociaal-artistieke manier van werken: trajecten afleggen, mensen ondersteunen, meenemen, confronteren, veel plezier maken maar tegelijkertijd keihard werken en dat alles in de maatschappelijke context.

Na verschillende verhuizingen was er binnen Wit.h meer ruimte voor projectmatig werken en stond men nog meer open voor artistieke en culturele beïnvloeding. In deze tijd werden er contacten gelegd en samengewerkt met Art en Marge uit Brussel, Brugge Plus, Kunst en Democratie maar ook met cultuurcentra uit Zwevegem en Kortrijk. De organisatie lukte het steeds beter zich inclusief te positioneren. De projecten volgden elkaar in hoog tempo op en de kunstenaars met en zonder beperking zochten en schiepen de weg tegelijkertijd. Luc Vandiekendonck schrijft op de website: *“we wisten niet altijd hoe de weg zou gaan en waarheen, maar we streefden naar een soort ‘het is ons gelukt’.*

In 2005 waren twee projecten die heel goed verbeeldde hoe de verbinding tussen sociaal en artistiek een nieuwe eenheid kon vormen die verder gaat dan doel en middel. De hilarische projecten “camping Zandberg in Harelbeke en het project “Ventilatie” in Brugge toonden hoe een project, proces, tentoonstelling, performance, reguliere kunstenaars en kunstenaars met een beperking, museum, geschiedenis en hedendaagse kunst elkaar vormen en kunnen vinden. Hier werd ook een basis gevormd voor het formuleren van visie

¹ www.vzwwith.org

en vormgeving en werkwijze. Zo werden er daarna zakelijke en artistieke adviesgroepen gevormd en kwam het TTT (tentoonstelling, themabladen en tafelredes) tot stand. Zie voor een beschrijving van twee projecten: Vrijbus en Art in difference zie bijlage 5.

Inmiddels is het werkcentrum degelijker, meer gericht en breder geworden met afstemming tussen kwaliteit en kwantiteit. De oorspronkelijke doelstellingen zijn overeind gebleven en we gaan verder met het realiseren van projecten op steeds inventievere wijze. We zijn selectief en streven veel artistieke kwaliteit na. *“Wit.h is geen zorgproject met kunst als middel of een kunstproject met enkel een sociaal doel”*¹

Het motto van Wit.h is dan ook ‘Kunst creëert ontmoeting’

8.2 De Kunstenaars

Kunstenaars met een handicap. Volgens de visie van Wit.h is een handicap eigenlijk het gevolg van het feit dat er in de samenleving bepaalde normen en waarden heersen waardoor aan de “beperking” een negatieve betekenis wordt gegeven. Personen met een beperking krijgen op deze manier een nadelige positie in de samenleving. De handicap is niet het gevolg is van een beschadiging of afwijking maar van de normen en waarden van de maatschappij. In de praktijk signaleert de Wit.h een grote behoefte om erbij te horen. Werkcentrum de Wit.h ondersteunt de kunstenaar met een beperking bij een volwaardige plaats in de samenleving.

8.2.1 Toegankelijkheid

Voor mensen met een verstandelijke beperking staat de Wit.h open voor personen die geïnteresseerd zijn of reeds een artistiek verhaal aan het ontwikkelen zijn in een voorziening of atelier. Iemand kan dan aansluiten bij sociaalartistieke ontmoetingen of wordt gevraagd door Wit.h aan te sluiten. Het streven naar kwaliteit maakt de instapdrempel niet zeer laag, er is veel werkkraft nodig een proces tot een goed einde te brengen. In de praktijk zijn de artistieke mentoren uit ateliers en trajectbegeleiders uit voorzieningen die samen met de persoon met een beperking én samen met het team van Wit.h het moment van instappen vaststellen. De drempel is laag voor kunstenaars met een beperking, kunstenaars en publiek, minder hoog dan bij een voorziening of museum.

8.2.2 Ontplooiing en ontwikkeling

De ontplooiing en ontwikkeling van de kunstenaars met een beperking vindt bij de Wit.h plaats door inclusie. Door voortdurend als in een soort community art te werken aan projecten waarbij reguliere kunstenaars van diverse disciplines samenwerken met kunstenaars met een beperking. Op de website van Wit.h wordt aangegeven dat men komt tot ontwikkeling en ontplooiing van de talenten in contact met kunstacademies en diverse organisaties voor volwassenenvorming. Heel zinvol en nodig voor de kunstenaars. Wit.h erkent en stimuleert mensen met een verstandelijke beperking als potentiële cultuurproducenten. Wit.h werkt met kunstenaars die niet alleen durven spelen maar ook de capaciteit hebben of ontwikkelen om daar een persoonlijke artistieke vormtaal aan te koppelen. We zoeken voortdurend methoden om het artistiek verhaal van de kunstenaar op een zeer toegankelijke manier te communiceren met een breed en nieuw publiek.

8.3 De begeleiders

De begeleiders van een project zijn reguliere kunstenaars en mentoren uit voorzieningen, zij begeleiden de kunstenaars met een beperking.

¹ www.vzwwith.org

8.3.1 Opleiding en competenties

De begeleiders bij de Wit.h hebben veelal een kunstzinnige achtergrond. Het zijn artistieke mentoren uit ateliers en trajectbegeleiders uit voorzieningen. Luc Vandierendonck geeft aan dat ze wel kijken naar kunstenaars die sensitiviteit meebrengen in het omgaan met kunstenaars met een verstandelijke beperking. Elk project vraagt een eigenzinnige aanpak. Elk project houdt rekening met de individuele kwaliteiten en het recht om te beslissen van elke deelnemer. Het is de taak van de begeleiders van de Wit.h om die individuele kwaliteiten te zien en te leren inschatten. Dit vraagt een groot empathisch vermogen, maar ook openheid en eerlijkheid. Een klankbord zijn voor elkaar is belangrijk. Iedere dag begint met praten met elkaar, gezamenlijk en goed eten hoort in België bij het proces.

De Wit.h kan op dit vlak rekenen op zijn jarenlange expertise maar ook op de samenwerking met de mentoren vanuit de voorzieningen. Het samenwerken vraagt in de procesmatige kant van de kunstenaars onderling en tussen hen en het publiek een onderlinge balans van gelijkwaardigheid, evenwicht krijgen of behouden waarbij de volgende zaken van belang zijn:

- dat we werken met kunstenaars die een integere maatschappelijke houding aannemen.
- De artistiek originaliteit en kwaliteit bij de betrokkenen.
- Voldoende tijd en ruimte voor experiment

Opleiding en scholing is vooral belangrijk vanuit de praktijk, het ervaringsleren. Voor kunstenaars en begeleiders. Blijven praten met elkaar, vastlopen een klankbord vinden en weer verder gaan is de visie van Luc hierop. Informeel leren.

8.3.2 Interdisciplinair

Elk project verloopt anders en speelt sterk in op de wijze waarop de kunstenaars met en zonder beperking zich sociaal en artistiek uitdrukken én in de wijze waarop ze in interactie treden met elkaar en met eventueel een andere kunstdiscipline. Tot en met de afronding van een project, de keuze om “te tonen”, is het een project “op het lijf” van de participanten. De artistieke output van het project is dan ook in de eerste plaats het resultaat van deze wederzijdse positieve beïnvloeding.

8.3.3 Succesfactoren

Een eenduidige succesfactor kan Luc Vandierendonck niet noemen. Kernwoorden die bij succes horen zijn volgens hem:

- ❖ Doorzetten.
- ❖ Hard werken (niet van 8.00 tot 17.00 uur)
- ❖ Diversiteit van mensen, projecten en relatie.
- ❖ Geëngageerde, open, eerlijke en integere begeleiders en kunstenaars met en zonder beperking.
- ❖ Voortdurende evolutie in gemeente samenwerking.

9. CONCLUSIES EN AANBEVELINGEN

Vanuit de onderzoeksvragen

- 1 Welke voorwaarden zijn nodig om te komen tot professionele begeleiding van beeldende kunstenaars met een verstandelijke beperking binnen een atelier?
- 2 Welke competenties kunnen begeleiders ontwikkelen om deze kunstenaars in hun talent, proces en resultaat, te begeleiden?

worden in dit hoofdstuk de conclusies en aanbevelingen uitgewerkt. Dit vanuit de conclusies van de atelierportretten met betrekking tot de onderzochte deelaspecten visie, doelstellingen, professionaliteit van werkwijze en begeleiding, talentontwikkeling van de kunstenaars en de succesfactoren. Dit alles in het licht van randvoorwaarden die nodig zijn bij vakdeskundig werken in de ateliers en de competenties die nodig zijn de kunstenaars optimaal te begeleiden.

Daarna volgen aanbevelingen waar het rendement, de verbeteringen om te komen tot professioneel werken en begeleiden van kunstenaars met een verstandelijke beperking concreet zichtbaar wordt.

9.1 Beantwoording van de vraagstelling

Randvoorwaarden m.b.t. Visie en doelstellingen, professionaliteit van werkwijze en begeleiding

Ateliers voor mensen met een verstandelijke beperking hebben verschillende visies en uitgangspunten, al staan deze meestal niet duidelijk op papier, wat betreft de werkwijze en de benaderingswijze van de kunstenaars. Dit blijkt mede afhankelijk van de achtergrond en ideeën die de begeleiders hebben over kunst, talent en talentontwikkeling. Twee ateliers en het werkcentrum zijn duidelijk gericht op de persoonlijke ontwikkeling en ontplooiing van de persoon en kunstenaar. Een atelier is gericht op werk en dagbesteding waarbij de productie van commerciële, decoratieve producten belangrijk zijn. Een atelier zit niet sterk aan de kant van talentontwikkeling, maar ook niet geheel aan de commerciële kant. Voor hen staat zinvolle dagbesteding in de vorm van creatief werken voorop. Het geeft de deelnemers een goed gevoel van eigenwaarde.

Binnen drie van de vijf ateliers zijn meer dan 80% van de begeleiders of mentoren afkomstig uit de kunstwereld. Deze ateliers zijn duidelijk meer gericht op talentontwikkeling van de kunstenaars en treden meer naar buiten als galerie van outsider art dan de twee ateliers met overwegend begeleiders uit (ped)agogische opleidingen.

De ontwikkeling van deelnemers wordt door hen wel gezien en benoemd maar is algemeen van aard. In alle ateliers wordt wel een visie uitgedragen maar men moet vaak diep nadenken voordat het antwoord gegeven wordt. De vertaling van visie en doelstellingen naar de praktijk wordt niet bewust gemaakt. Veelal staat alleen de visie van de instelling waaraan het atelier is verbonden op papier. Begeleiders van ateliers zouden met elkaar moeten discussiëren over visie en doelstellingen. Vragen die hierbij aan de orde kunnen komen zijn: gaat het in het atelier om werk of om productie, dagbesteding, zingeving of vrijetijdsbesteding? Om plezier, persoonlijke talentontwikkeling of ontplooiing of om een combinatie van deze aspecten? Begeleiders kunnen ideeën en methoden over de wijze van begeleiden in de praktijk van de individuele deelnemers pas uitwerken als de visie en doelstellingen helder zijn. Er wordt in één atelier methodisch gewerkt en met ondersteuningsplannen. Het zou voor elk atelier goed zijn methodisch te werken. Hierdoor worden begeleiders zich bewust van hun handelen en wordt er gericht naar de deelnemer gekeken. Doelen stellen en hier bewust technieken of methoden inzetten om de deelnemer bijvoorbeeld van de ontdekkingsfase naar de intensiveringsfase te begeleiden in zijn eigen tempo.

Om te komen tot vakbekwaam omgaan met deelnemers met een verstandelijke beperking in het kader van talentontwikkeling is allereerst acceptatie en empathisch vermogen nodig. Er is vakinhoudelijke kennis en vaardigheden nodig over de aard of type beperking(en) om gedrag in te schatten en hiermee om te gaan. In de ateliers met veel agogische begeleiders heb ik gezien dat begeleiders bewust interventies als humor, negeren en duidelijk structuren inzetten om gedrag in goede banen te leiden. De begeleiders met een kunstzinnige achtergrond willen hierin geschoold worden.

Randvoorwaarde met betrekking tot talentontwikkeling en succesfactoren

Naast een goede basis van visie, doelstellingen en omgaan en begeleiden van kunstenaars met een verstandelijke beperking zijn andere randvoorwaarden nodig om te komen tot talentontwikkeling. Bijvoorbeeld een omgeving die goed geoutilleerd, gestructureerd, veilig en sfeervol is. In vrijwel alle ateliers heb ik prachtige lichte werkruimten, materialen en artotheken gezien. Een atelier heeft twee redelijk kleine werkruimten en geen galerie. Een ander atelier heeft zelfs een lift voor deelnemers die slecht ter been zijn. In alle ateliers zag ik begeleiders die vriendelijk, geduldig, duidelijk en toch flexibel reageerden. Naast het omgaan is de werkwijze, het stimuleren en inspireren om te komen tot talentontwikkeling belangrijk. Deelnemers moeten hierbij zoveel mogelijk zelf de regie behouden. Ik heb gezien hoe beïnvloedbaar de deelnemers zijn, het voorbeeld van Pieter die meteen met ecoline over z'n werk gaat schilderen, en hoe eenvoudig het is een keuze voor de deelnemer te maken. In de praktijk wordt er nog veel te veel beslist voor de kunstenaar. Er wordt gezamenlijk gewerkt aan schilderijen door begeleider en kunstenaar. De ateliers waar meer agogische dan kunstzinnige begeleiders werken zijn meer geneigd te zorgen en reiken snel voorbeelden en ideeën aan zonder eerst vragen te stellen of de kunstenaar bewust te laten zoeken naar iets in hem of haar zelf. Door zelf keuzen te maken kan een deelnemer komen tot groei en een eigen werkwijze ontwikkelen los van de gangbare normen. In drie ateliers/werkcentrum werkt men bewuster zonder direct in te grijpen in het artistiek proces. Het is belangrijk dat een kunstenaar kan groeien volgens het model van der Geest en Sprengers¹. Een helder aannamebeleid en een gestructureerde stageperiode, waarbij rekening gehouden wordt met de eigenheid van de deelnemer is belangrijk. Hierdoor worden voorkeuren voor werkwijzen, technieken en materialen duidelijk. Één atelier heeft dit beleid duidelijk ontwikkeld. Andere ateliers vragen handvatten om hiermee aan de slag te gaan. Regelmatig worden binnen drie ateliers workshops rond diverse technieken gegeven. Als succesfactoren worden binnen alle ateliers vooral externe projecten, exposities, uitwisselingen en programma's in en met ateliers of kunstenaars uit het buitenland, prijsvragen, opdrachten van bedrijven en samenwerkingsverbanden met verschillende disciplines genoemd. Hierdoor raken de kunstenaars geprikkeld, werken samen, doen inspiratie op en het geeft een gevoel van saamhorigheid, met elkaar de schouders eronder zetten.

Interdisciplinair werken

Een voorbeeld van een factor van succes is het interdisciplinair werken. Twee ateliers en het sociaalartistiek werkcentrum organiseren of worden gevraagd mee te werken aan interdisciplinaire projecten. Het kan zijn dat kunstenaars van verschillende disciplines gaan samenwerken. Dit is regelmatig het geval bij het werkcentrum van Wit.h. In bijlage 5 twee voorbeelden van interdisciplinaire projecten. Het doel van '*art in difference*' is een proces op gang brengen waarbij een hedendaags-artistieke en persoonlijke invulling te geven aan het thema "leven en werken van de Hongaarse kunstenaar Vaserey". De middelen daartoe zijn divers: tekenen, schilderkunst en installatoir werk, theater, muziek en dans. De kunstenaars inspireren en beïnvloeden elkaar in de samenwerking van in dit geval één week, dag en nacht. Het is de dialoog aangaan met anderen, kunstenaars, disciplines en publiek. De samenwerking leidt tot geweldig mooie voorstellingen of performances. Het

¹ Sprengers, J. & Geest, N. van der(2007)

werkcentrum gaat hiermee ver buiten de muren van de eigen werkplaats en komt op deze manier weer andere disciplines en samenwerkingsverbanden tegen. Het bekende sneeuwbaaleffect.

Competenties van begeleiders

In bijlage 4 zijn de competentieprofielen van docent kunstzinnige vakken en van de opleiding medewerker maatschappelijke zorg (voorheen SPW uitstroom activiteitenbegeleider) zijn de competenties en een aantal kerntaken opgenomen (het totale kwalificatiedossier bestaat uit 136 pagina's¹). Hierin is zichtbaar dat de opleiding tot docent in de kunstvakken geheel gericht is op visie op kunst en cultuur, artistiek werk, proces, kunst ervaren, ontwikkelen en ontdekken van kunstzinnige ambities, oog voor een prettig leerklimaat en zakelijke reflectief. De opleiding Medewerkers maatschappelijke zorg (voorheen SPW uitstroom activiteitenbegeleider) is o.a. gericht op het herkennen van hulpvragen, initiëren, plannen en uitvoeren van muzisch agogische activiteiten, het begeleiden van werk en woon situaties, huishouden, persoonlijke verzorging en kennis en begeleiden van diverse doelgroepen. Dit zijn wezenlijk verschillen die maken dat er de visie en werkwijzen van de ateliers zo divers zijn. Dit is ook de rede dat begeleiders vragen om scholing. Dezelfde trend zet zich voort in de vraagstelling namelijk, de kunstvak docenten en kunstenaars (begeleiders) vragen om meer kennis over verschillende typen beperkingen en het omgaan met bijzonder gedrag.

Terwijl de begeleiders met een agogische opleiding competenties willen beheersen m.b.t. het begeleiden van talenten en het individueel artistiek proces, kunstzinnige technieken, project ideeën en het presenteren van kunstwerken.

Beide groepen begeleiders geven aan dat ze scholing willen op het gebied van

- leren vernieuwend te begeleiden
- goed beleid willen ontwikkelen rond het aannemen en de stageperiode van deelnemers
- commerciële en bedrijfsvaardigheden
- netwerken en projecten initiëren leren zien welke en hoe je contacten kan leggen in de omgeving van het atelier en daarbuiten
- op de hoogte blijven van nieuwe ontwikkelingen

De conclusies die voortkomen uit de onderzochte literatuur en uit de onderzochte ateliers en het werkcentrum is in schema gezet.

❖ Conclusies rond visie, doelstellingen en succesfactoren:

Ateliers zijn niet duidelijk genoeg over de visie en doelstellingen. Het vertalen van de visie naar de praktijk kan verbeteren.
De achtergrond en opleiding van de begeleiders van ateliers lijken voor de verschillen binnen de ateliers te zorgen. Die verschillen zijn: werkvoorziening m.b.t. een commerciële productie, zinvolle dagbesteding en persoonlijke groei, individuele talentontwikkeling als kunstenaar beeldende vorming in proces en product.
In twee van de vijf ateliers/ werkcentrum is talentontwikkeling ondergeschikt aan werkvoorziening, dagbesteding of commercie.
Een van de vijf ateliers/werkcentrum heeft een kunstopleiding, de anderen geven workshops ter ondersteuning en inspiratie.

¹ <http://www.calibris.nl/ksdocumenten.php?vw=cks&sid=3&jaar=2009>

In vier ateliers is het beleid gericht op aanname van deelnemers, waarbij vooral gekeken wordt naar een creatieve inslag en niet naar talent, portfolio of groeimodel. In alle ateliers is een proef- of stageperiode. In het werkcentrum wordt per project gekeken wie zich aanmelden of worden kunstenaars met of zonder beperking gevraagd deel te nemen.
Er worden in de vier ateliers diverse inspiratiebronnen aangeboden, van musea bezoek tot duo-schap met reguliere kunstenaars. De Herenplaats timmert hiermee goed aan de weg. Zeker 5 exposities per jaar en veel projecten tussendoor. Andere ateliers kunnen dit nog uitbreiden. Binnen het werkcentrum zijn inspiratiebronnen verweven met de projecten, hierdoor gaat men op onderzoek uit.
In twee ateliers worden diverse hulpmiddelen gebruikt om de kunstenaars te ondersteunen bij technieken, tekenen, ideeën opdoen, structuur van de dag en lezen.
De succesfactoren liggen vooral buiten het atelier in de vorm van projecten, beurzen museumbezoek, wedstrijden, opdrachten en contacten met reguliere kunstenaarsprojecten of exposities.
Er wordt weinig met kunstenaars gesproken over drijfveren en waar interesses liggen of vandaan komen.
Er wordt nog weinig gedaan met kijken, scholen en bedrijven in de omgeving van de ateliers.
Er wordt (maar) door één atelier methodisch gewerkt d.m.v. ondersteuningsplannen.
Vier van de vijf atelier/werkcentrum werkt met poëzie, teksten en taal.
Een atelier heeft na de verbouwing ook een podium voor theater en presentaties.
Door bezuinigingen van het kabinet moeten ateliers en dagbestedings- projecten bedrijfsmatiger gaan werken.

- ❖ Conclusies m.b.t. de competenties van begeleiders om de beeldende kunstenaars met een verstandelijke beperking te begeleiden bij de ontwikkeling van hun talent in proces en resultaat.

De begeleiders kijken in de aannameprocedure weinig naar het groeimodel van talent en talentontwikkeling. Een atelier noemt dat er ontwikkeling en leerbaarheid aanwezig moet zijn.
Er wordt wel naar het product gekeken maar minder naar de proceskant van de kunstenaar. Zo wordt er weinig gewerkt met portfolio's.
Van het samenwerken met een andere kunstdisciplines is regelmatig sprake. Hierbij zie ik ook mogelijkheden voor samenwerking met toegepaste kunstprojecten, bedrijven of scholen.
Humor en hartelijkheid doen het goed in de begeleiding naar de kunstenaars toe.
Begeleiders weten niet goed om te gaan met als iemand geen zin heeft of geen inspiratie heeft, er moet gewerkt worden.

Goed feedback geven op het werk van een kunstenaar is een vak apart is.
De begeleiders hebben veelal of een pedagogische of een achtergrond in de kunsten. De pedagogische begeleiders geven aan inzichten op het gebied van kunsten en technieken te missen.
De begeleiders met een kunstzinnige achtergrond geven aan competenties te missen m.b.t. inzichten in typen beperkingen en het omgaan van bijbehorend gedrag.
Begeleiders staan open voor scholing op de volgende gebieden: <ul style="list-style-type: none"> - Methodisch werken met het aanname- en stagebeleid. - Op de hoogte blijven van nieuwe ontwikkelingen op het gebied van kunsten en begeleiding. - Technieken en ideeën om kunstenaars te inspireren. - Netwerken en samenwerken met bv. andere ateliers, scholen, wijkcentra enz. - Het presenteren van kunstwerken op professionele wijze.
Luisteren, inleven en afstemmen op de kunstenaar wordt tevens als succesfactor genoemd.

❖ Aanbevelingen

Na de conclusies van dit praktijkonderzoek een aantal aanbevelingen voor begeleiders van ateliers in beeldende vorming voor outsider art.

Aanbevolen wordt:

als organisatie zorg te dragen dat de visie en doelstelling specifiek voor het atelier omschreven staan, waarin de ontwikkeling van mensen met een verstandelijke beperking en de visie hierop niet mag ontbreken. Ateliers moeten hierin duidelijk zijn over de keuzen die gemaakt worden tussen dagbesteding als zingeving, commerciële producten maken of de deelnemer ondersteunen in eigenheid en talentontwikkeling. Het team kan zo gericht werken aan het behalen van doelstellingen en deze toetsen.

Aanbevolen wordt:

Dat ateliers meer moeten samenwerken met reguliere kunstenaars, centra voor de kunsten en hoge scholen voor kunsten. Als studenten, kunstenaars en/of kunstvakdocenten hiervoor openstaan en de sensitiviteit bezitten in het omgaan met kunstenaars met een beperking kunnen hier prachtige kunstvormen uit ontstaan. Deze projecten zorgen voor professionaliteit en inclusie. Zie bijlage 5

Aanbevolen wordt:

als organisatie het aannamebeleid methodisch vorm te geven en op papier te zetten. Een intake-instrument te ontwikkelen waarbij meer informatie over de achtergrond en opbouw van een portfolio gevraagd wordt. Een ondersteuningsplan ten behoeve van de deelnemer/kunstenaar kan een vervolg zijn hierop. Hierdoor wordt duidelijk wat de deelnemer of kunstenaar nodig heeft en hoe de ontwikkeling verkoopt. Het toepassen van het groeimodel talentontwikkeling is aanbevelenswaardig.

Aanbevolen wordt:

begeleiders te scholen op de gebieden waar de scholingsvragen liggen, waarbij én de pedagogische begeleiders én de begeleiders met een achtergrond binnen de kunsten kunnen participeren en de gemiste competenties kunnen ontwikkelen. Een

trainingsprogramma is opgezet, als product naar de uitkomsten van dit onderzoek, in vier themamodulen. Dit programma is bijgesloten in bijlage 1.

Aanbevolen wordt:

Begeleiders aan te sturen een eigen portfolio met een persoonlijk ontwikkelingsplan en actieplan te ontwikkelen, om bewust bezig te zijn met vakdeskundigheid, competentie ontwikkeling en te reflecteren hierop.

Aanbevolen wordt:

Dat organisaties bij begeleiders een bewustwordingsproces op gang moeten brengen van de bezuinigingen van het kabinet en wat dit betekent voor de voortgang van het atelier, dagcentra of werkcentrum. Begeleiders kunnen de organisaties helpen brainstormen over maatregelen die genomen dienen te worden op basis van deze maatschappelijke en organisatorische ontwikkelingen. Er zal bedrijfsmatig en kostendekkend gewerkt moeten gaan worden. Dit is tevens een creatief proces.

10. SLOTWOORD

Als product bij dit praktijkonderzoek zijn, zoals aanbevolen, vier creatieve themamodulen in een programma voor vier hele trainingsdagen ontwikkelt. Dit trainingsprogramma is (voorlopig) opgezet naar de uitkomsten van dit onderzoek en beschreven in bijlage 1.

Deze training is voor de organisatie waaraan vele ateliers verbonden zijn een investering die zeer de moeite waard is.

Nu de persoonsgebonden budgetten voor 90 % op de schop gaan en ook andere bezuinigingen doorgevoerd door dit kabinet zullen zorgateliers en dagcentra het moeilijk krijgen. De training op maat kan hier een antwoord op bieden.

Het is ruim een half jaar nadat ik gestart ben met de eerste vage vragen formuleren over de ontwikkelingen binnen ateliers voor mensen met een verstandelijke beperking. Nu eind juni 2011 kan ik terugkijken op een onderzoek waar ik met plezier aan heb gewerkt. Het bezoeken van de diverse ateliers was inspirerend. De sfeer en vertrouwdheid in de ateliers is bijzonder, het zijn fijne creatieve plaatsen om te zijn. De begeleiders van diverse achtergronden vullen elkaar veelal goed aan, maar missen toch ieder een eigen deel kennis, vaardigheid of houding in het omgaan met talentontwikkeling van deze bijzondere kunstenaars of in het professioneel laten draaien van een atelier met galerie en artotheek. Met het inzetten van een vier daagse training zal voor de begeleiders die vanuit de kunsten komen, handvatten geboden worden om professioneler met mensen met een verstandelijke beperking om te gaan en zicht te krijgen op de soorten beperking. Daarnaast krijgen de agogisch geschoolde begeleiders handvatten om verschillende technieken toe te passen en de kunstenaars professioneler te begeleiden in hun eigenheid m.b.t. talentontwikkeling in proces en product.

Beide groepen begeleiders leren professioneel visie en doelstellingen te formuleren, het aannemen, stage en kunsteducatief beleid helder te omschrijven en dit toepassen in de praktijk.

Beide groepen begeleiders gaan netwerken, nieuwe projecten initiëren en kijken waar kansen liggen in het aangaan van interdisciplinair werken. De training zal in de praktijk bijdragen tot professionalisering en de bedrijfsvoering van ateliers ten goede komen.

Zonder de gastvrijheid en vriendelijkheid van de ateliers had ik dit onderzoek niet kunnen doen. Ik dank de begeleiders en de kunstenaars dat ze open stonden voor al mijn vragen en gesprekken. Til bedankt voor de feedback en boeiende gesprekken die we hadden naar aanleiding van dit onderzoek.

Ik besluit dit onderzoek met een gedicht van Ernst Abrahams van atelier De Verbeelding (voorheen Kristal)

Hoe het gedicht de kleuren vindt

Zin om het landschap te lezen
Wind blaast door de bladeren
Het bosgevoel komt aan

Ernst Abrahams

Vervolg onderzoek:

Begeleiden waarbij de regie zoveel mogelijk bij de kunstenaar gelaten wordt, hoe doe je dat? Hoe stem je af op het individu en met welke invloeden heb je te maken bij dit vraaggestuurde begeleiden.

Welke invloed en opbrengsten heeft interdisciplinair werken op kunstenaars met een verstandelijke beperking?

Op welke wijze kunnen kunstenaars geïnspireerd blijven en wat heeft een ieder daar voor nodig?

Welke samenwerkingsverbanden zijn bedrijfsmatig vruchtbaar en waar is behoefte aan in de samenleving. Hierbij denk ik aan ondernemingen waar mensen met een licht verstandelijke beperking werkzaam kunnen zijn.

10.1 Reflectie

Dit onderzoeksproject is voor mij persoonlijk een mooie ontwikkeling geweest. Het onderzoek, het rapport en de training zijn echte groeiproducten geworden. Vanaf december 2010 tot juli 2011 heb ik veelal met veel plezier gewerkt aan dit onderwerp. Na tegenslagen ging ik steeds weer een stap terug, bracht veranderingen aan, verdiepte me in nieuwe zaken of herschreef ik stukken. Dit met alle vertrouwen en ambitie om het onderzoek te verbeteren en te verdiepen waar nodig. Het ritme van lange werkdagen vond ik op een zeker moment geen enkel probleem meer en kreeg ik de flow ervaring waar Csikszentmihalyi¹ over schrijft in zijn boek *Creativiteit, over flow, schepping en ontdekking*. Een ervaring waarin ik in diepe concentratie scheppend bezig was met het onderzoek. Dit gaf mij veel voldoening.

Na de eerste opzet van het onderzoeksplan kwam ik met mijn coach samen al snel tot de conclusie dat ik het onderzoek te breed had ingezet. Ik moest meer focussen en niet alles binnen de ateliers willen onderzoeken. Door steeds nieuwe vragen te formuleren en de literatuur te bestuderen, kwam ik tot nieuwe inzichten die ook een nieuwe focus opleverde. Die nieuwe focus was gericht op helder krijgen van op welke wijze de ateliers hun werkwijze kunnen professionaliseren. Hierdoor had ik niet alleen gegevens nodig van de werkwijze van ateliers, maar ook van alle medewerkers, met specifieke vragen over opleiding, ervaring en behoeften aan ontwikkeling. Ik heb de vragenlijsten ontwikkeld en nagezonden. Samen met de gegevens van het eerste deel van het onderzoek '*Kunst inclusief*'² kon ik de gegevens verwerken in de conclusie en de training afstemmen op deze behoeften.

De uitkomsten van het onderzoek hebben mij enerzijds een bevestiging gegeven van hoe ateliers werken en dat die werkwijze verschillend is. Dat de verschillen zo groot waren en dat dit consequenties dit heeft voor de benadering en de talentontwikkeling van de mensen met een beperking is hier duidelijker geworden. Als hierin bewuste keuzen gemaakt worden hoeft dit geen probleem te zijn. Een andere uitkomst is dat inclusie en talentontwikkeling vooral bereikt wordt door de succesfactor "naar buiten treden". Netwerken, projecten aangaan met reguliere kunstenaars, uitwisselen van ervaringen, geëngageerd zijn met de doelgroep en het als voorrecht zien met kunst bezig te zijn. Allemaal belangrijke items die genoemd zijn om te komen tot professionalisering. Empowering in relatie met het publiek en de samenleving.

¹ Csikszentmihalyi, M. (1999).

² Loeffen, T. (2009)

Een andere uitkomst van het onderzoek is dat de ateliers onder druk komen te staan vanwege financiële hervormingen. Dit vraagt in de toekomst een zakelijker beleid. Leidinggevend en teams moeten zich bezinnen op mogelijkheden om bedrijfsmatig en kostendekkend te gaan werken. Dit kan betekenen dat vervolg onderzoek in de commerciële sfeer ligt. Ateliers kunnen samenwerkingsverbanden aangaan met bijvoorbeeld horeca-exploitanten, zorgboerderijen of ateliers van andere disciplines. Hier is marktonderzoek gewenst. Ik heb de indruk gekregen dat de ateliers zich hiervan meer bewust zouden moeten zijn.

In de training is dit opgenomen en het een mooi en actueel product om in de markt te gaan zetten. De eerste contacten heb ik hiervoor inmiddels gelegd met grote organisatie als Reinaerde en het Gors. Ik merk dat het een groot voordeel is dat dit onderzoek ten grondslag ligt aan deze training. Hierdoor kan ik als deskundige ingaan op vragen waardoor ik een goede gesprekspartner ben voor de instellingen.

10.2 Samenvatting

Dit kwalitatieve onderzoek binnen ateliers voor mensen met een verstandelijke beperking heeft als doel te onderzoeken welke verbeteringen tot stand gebracht kunnen worden waardoor de begeleiders professioneler gaan werken.

De centrale vraag van het onderzoek is:

Hoe kan de professionaliteit en daardoor talentontwikkeling binnen ateliers voor outsider art verbeterd worden?

Om te onderzoeken wat er precies nodig is om ateliers voor outsider kunstenaars te professionaliseren heb ik de volgende deelvragen vastgesteld.

Deelvragen:

- 1 Welke voorwaarden zijn nodig om te komen tot een goede begeleiding in ateliers voor beeldende kunstenaars met een verstandelijke beperking?
- 2 Welke competenties kunnen begeleiders ontwikkelen om de outsider kunstenaars in talentontwikkeling, proces en resultaat, te begeleiden?

Van 4 ateliers in Nederland heb ik een portretbeschrijving gemaakt, nadat ik een bezoek had gebracht, een interview had afgenomen en een vragenlijst had gestuurd. Op basis hiervan heb ik van ieder atelier een conclusie geschreven.

Van het sociaalartistiek werkcentrum in België heb ik een beschrijving gemaakt op basis van gegevens van internet.

De voornaamste conclusies zijn:

- ❖ Dat de ateliers verschillende uitgangspunten en werkwijze hebben, van kunstcentrum tot dagcentrum.
- ❖ Dat begeleiders met een kunstopleiding andere competenties willen ontwikkelen dan begeleiders met een agogische opleiding.
- ❖ Dat randvoorwaarden als visie, doelstellingen en de vertaling hiervan naar de praktijk verbeteren kan.
- ❖ Dat er methodisch gewerkt moet worden, met een helder aannamebeleid, ondersteuningsplannen en portfolio's.
- ❖ Dat onvoldoende het belang van netwerken en projecten initiëren gezien wordt, terwijl dit inclusie bevordert.
- ❖ Dat er bedrijfsmatiger gewerkt moet gaan worden vanwege diverse bezuinigingen.
- ❖ Dat begeleiders de regie bij de kunstenaars moeten laten en alleen daar ondersteunen waar nodig.
- ❖ Dit moet helder omschreven staan in het ondersteuningsplan
- ❖ Dat outsider art populairder is geworden en erkent wordt in binnen en buitenland.

De aanbevelingen voor de organisaties en begeleiders zijn:

- ❖ Zorg dragen dat het beleid goed ontwikkelt wordt.
 - visie en doelstellingen en praktijk gerichte acties.
 - aanname beleid gericht op talentontwikkeling.
 - ondersteuningsplannen en portfolio ontwikkelen voor kunstenaars.
- ❖ Zorg dragen voor scholingsbeleid voor begeleiders.
 - competentieontwikkeling en vastleggen in POP en portfolio.
- ❖ Bewustwording op gang brengen rond bedrijfsvoering naar aanleiding van maatschappelijke ontwikkelingen.
- ❖ De training in vier themamodulen kan ik aanbevelen omdat deze aansluit bij de bevindingen van dit onderzoek.
- ❖ Naar buiten treden met projecten in samenwerking met reguliere kunstenaars.

Bibliografie

- Biene, M. van & Bruijn, P. e.a. (2010). Utrecht, Hogeschool Utrecht-Kenniscentrum, deel 2: *Kansen in kunst, kunst voor mensen met speciale wensen*.
- Bono, E. de (1999). *Zes denkende hoofddekse*. Amsterdam: Business contact
- Drenth, M. & Zant, P. van der (2007). *Niet onder de korenmaat. Eindrapportage van een onderzoek naar talentontwikkeling op het gebied van kunst en cultuur in de provincie Drenthe*. Gouda: Bureau ART.
- Csikszentmihaly, M. (1999). *Creativiteit Over 'flow', schepping en ontdekking*. Amsterdam: Boom
- Dierendonck, L. e.a (2003). *Het verschil, cahier over outsider art*. vzw Wit.h
- Geest, N. van der & Serkei, C. (2009). *De brug is van niemand*, over de kwaliteit van talentontwikkeling. Amsterdam: International Theatre & Film Books.
- Gesink, P. & Sparreboom H. (2010). *Kunst doceren Inclusief*. Onderzoek in het kader van kunst Inclusief. Nijmegen: Hogeschool Arnhem Nijmegen.
- Harinck, F. (2006). *Basisprincipes praktijkonderzoek*. Antwerpen-Apeldoorn: Garant
- Huisjes, Mariette. *HEart & society, tijdschrift over outsider art. Waarom Kunst van belang: "Kunst: zorg voor kwaliteit van leven"*.
- Loeffen, T. (2010). *getalenteerde mensen met speciale wensen*. Onderzoek in het kader van Kunst inclusief. Utrecht: kenniscentrum Sociale innovatie-Hogeschool Utrecht.
- Sprengers, J. & Geest, N. van der (2007). *Zicht op... talentontwikkeling en cultuureducatie*. Cultuurnetwerk Nederland Utrecht.
- Streus, T. (2007). *Van de straat. Talentontwikkeling in Rotterdam*. Rotterdam: Rotterdamse Raad voor Kunst en Cultuur.
- Veen, G.A.M. (2010). VGN publicatie, *bijzonder welkom in Nederland*. Amsterdam: Spinhex & industrie
- Vijver, J.P. van de (2005). *Inside or outside the outsider art? Kunst van mensen met een verstandelijke beperking*. Antwerpen –Apeldoorn: Garant

Geraadpleegde Website's:

www.artotheek.be

[http://www.artotheek.be/site/default.asp?artoid=17&naam=De Kaai](http://www.artotheek.be/site/default.asp?artoid=17&naam=De%20Kaai)

<http://www.calibris.nl/ksdocumenten.php?vw=cks&sid=3&jaar=2009>

<http://www.encyclo.nl/begrip/talent>

<http://www.gors.nl/cms/publish/content/showpage.asp?pageid=80>

http://www.sheerenloo.nl/pers/over/plaza/kunst_kado/Deverbeelding.aspx

<http://www.herenplaats.nl/galerie/index.asp>

<http://www.lunetzorg.nl/index.php?id=144>

<http://www.specialarts.nl>

<http://www.vzwwith.org>

<http://www.zorgvisie.nl/Kwaliteit/Kabinetsmaatregelen-treffen-gehandicapten-hard.htm>

Bijlage 1

De training:

Professionaliseren van talentontwikkeling en bedrijfsvoering binnen ateliers voor mensen met een verstandelijke beperking

Trainingsprogramma in vier themamodulen voor begeleiders van ateliers voor mensen met een verstandelijke beperking.

Dag 1 KIJK OP VISIE

Programma

Visie en doelstellingen van het atelier / Methodisch aannamebeleid op creatieve wijze

Thema's: Visie op talent en talentontwikkeling binnen een atelier voor beeldende vormgeving voor mensen met een verstandelijke beperking. Wat zijn de opvattingen vanuit de reguliere kunstwereld en bekeken vanuit opvattingen, ontwikkelingen en kaders over talent binnen de dienstverlening voor mensen met een verstandelijke beperking. Gerelateerd aan de visie van de instelling en vertaald naar de eigen visie en beroepshouding van het atelier, de begeleiders en de deelnemers.

Het methodisch aannamebeleid tot en met de proefperiode op inhoud besproken en uitgewisseld. De visie wordt omgezet in praktijkacties die op creatieve wijze aan elkaar worden gepresenteerd.

Doelen:

- ❖ Je hebt kennis van de mensen met verschillende type verstandelijke beperking in de context van talent en het groeimodel van talentontwikkeling binnen de beeldende kunst en vormgeving.
- ❖ Je weet met het team te komen tot een visie en doelstellingen waar de visie en doelstelling van de organisatie goed bij aansluit.
- ❖ Je reflecteert kritisch op de werkwijze en vormgeving van begeleiding gezien de geformuleerde visie en doelstellingen van het atelier.
- ❖ Je hebt inzicht in talent en talentontwikkelingsprocessen en laat de regie en de effecten daarvan zoveel als individueel mogelijk bij de kunstenaars met een verstandelijke beperking..
- ❖ Je bent je bewust van het belang van een goed aannamebeleid.
- ❖ Je hebt methodisch een aannamebeleid en kunsteducatiebeleid geformuleerd en handvatten gekregen voor de toepassing.
- ❖ Je hebt op creatieve wijze de visie vormgegeven en hiermee nieuwe technieken geleerd en geoefend.

Thuis opdracht :

In de werkopdracht voor dag 1 wordt gevraagd de visie en doelstellingen van de organisatie waaraan het atelier verbonden, en evt. van het atelier zelf, te lezen en mee te brengen. Onderstreep de zaken waar je het mee eens bent in de context van het atelier.

Dag 2 TALENTONTWIKKELING VAN EEN KUNSTENAAR

Programma

Dag 2: Talent en creatief proces stimuleren in de context van het groeimodel van talentontwikkeling. Communicatie met kunstenaars met een verstandelijke beperking. Creatief proces en productontwikkeling. Inspireren en kunstbeschouwing.

Thema's: Het groeimodel m.b.t. talentontwikkeling in het licht van kunstenaars met een verstandelijke beperking. Het dialogenspel om in te zetten bij communicatie en feedback geven op kunstwerken. Op welke wijze stem je inspiratiemiddelen af op het individu, met het oog op het creatieve proces en productontwikkeling.

Doelen:

- ❖ Je hebt kennis van het groeimodel talentontwikkeling van Spengers en van der Geest en weet dit toe te passen in de praktijk
- ❖ Weet het creatief proces bij lerende mensen met een verstandelijke beperking te realiseren
- ❖ Je gaat de dialoog aan over kunst en kunstwerken met de kunstenaar en weet hoe opbouwende feedback te geven.
- ❖ ondersteunt de kunstenaar met een verstandelijke beperking in hun leerproces door leervragen en leerproblemen te signaleren en bespreekbaar te maken.
- ❖ Je weet inspiratiebronnen aan te boren en samen met de kunstenaars vorm te geven
- ❖ Je laat zoveel mogelijk de regie bij de kunstenaars met een verstandelijke beperking
- ❖ Je geeft kunst en cultuur een betekenisvolle plaats en weet dit aan te passen aan de vraag van de individuele behoeften.

Thuis opdracht: Beschrijf een cases met een profielbeschrijving van een kunstenaar waar je door jouw goede inlevings, observatie of luistervermogen de kunstenaar hielp verder komen in het creatief proces.

Dag 3 SUCCESFACTOREN ALS PROFILERING

Programma

Dag 3: Het uitwisselen van succesfactoren. Hoe blijf je creatief. Projectmatig werken zorgt voor inclusie. Stap in de reguliere kunstwereld. Vernieuwende technieken: mixed, multi media technieken en encaustic.

Thema's:

Wat zijn succesfactoren. Vernieuwen en creativiteit. Profileren binnen het atelier, in de wijk, stad en daarbuiten. Netwerken, projecten en samenwerkingsverbanden aangaan.

Hoe blijf je creatief? Creatief denken volgens de zes denkende hoofddeksels van E. de Bono¹.

Doelen:

- ❖ Je benoemt en herkent succesfactoren van het atelier waar je werkzaam bent.
- ❖ Je realiseert je dat netwerken en projecten aangaan een profilerend karakter hebben en inclusie bevordert.
- ❖ Je hebt kennis genomen van en ideeën uitgewisseld rond het aangaan van samenwerkingsverbanden, expositiemogelijkheden, projecten enz.
- ❖ Je weet hoe projecten af te stemmen op de kunstenaars.
- ❖ Je weet hoe de kunstenaars hier optimaal bij te betrekken, waarbij ze de regie houden.
- ❖ Je weet op welke wijze je de zes denkende hoofddeksels van Bono in kunt zetten.
- ❖ Je hebt geoefend met diverse technieken.

Thuis opdracht:

Beschrijf 5 succesfactoren en/of momenten van het atelier waar je werkzaam bent.

Beantwoordt daarbij de volgende vragen: - Wat was de aanleiding tot dit succesmoment?

- Waarom was dit een succesmoment?

- Wat heeft het precies opgeleverd

- Is het voor herhaling vatbaar en waarom wel/niet

Dag 4 BEDRIJFSVAARDIGHEDEN

Programma

Dag 4 Ondernemen is initiatief nemen en inventief en creatief een bedrijf leiden. Wat is uniek aan jouw atelier? Hoe kan je je onderscheiden van andere ateliers. De klant is koning en afspraak is afspraak.

Projectmatig werken en...subsidies/fondsen/sponsors aanspreken.

Thema's:

Bewustwording van veranderingen in financiering van ateliers en dagcentra. Bedrijfsvoering. Kosten baten analyse. USP (Unique Selling Point). Kijken naar je kwaliteiten, competenties, drijfveren én uitstraling. Pr en marketing.

Doelen:

- ❖ Je bent je bewust van bezuinigingen en de wijze van financiering van de overheid en de betekenis van deze maatregelen voor het atelier.
- ❖ Je kent de kracht en uniciteit van jou atelier en weet dit te benoemen.
- ❖ Je bent in staat methodisch projectmatig te werken.

¹ Bono,E, de (1999)

- ❖ Je weet de manier van subsidies, fondsen en sponsors aanspreken en aanschrijven.
- ❖ Je ben je bewust van de geldstroom van het atelier en weet een kosten baten analyse te maken.
- ❖ Je staat de klant als koning te woord en weet de juiste afspraken te maken.
- ❖ Je weet het atelier naar klanten toe te presenteren.

Thuis werkopdracht:

Beschrijf wat er uniek is het atelier waar je werkzaam bent. Welke activiteiten (minstens vijf) kan je naar buiten toe bedenken om het atelier onder de aandacht te brengen in de wijk of de stad waar het atelier gevestigd is.

Bijlage 2 Observaties

De dag van het interview heb ik tot na de lunchpauze geobserveerd in de teken en schildersgroep, we hebben koffie gedronken en geluncht in de cateringruimte met alle groepen atelier Kristal en de Verbeelding.

Observatie schema atelier Kristal te Wageningen 15-05-2011	Feitelijke beschrijving
Verloop van de ochtend, structuur	<p>Er zijn 5 deelnemers aanwezig en begeleidster Lieke. Vier deelnemers werken in ruimte 1 en Ben werkt in ruimte 2. Iedereen pakt zijn eigen materialendoos papier uit een eigen lade en men gaat aan het werk. Als iemand iets wil vragen over de structuur, loopt Lieke naar haar toe. Ze is niet tevreden over het overlopen van de stipjes. Lieke maakt een grapje "je ziet nu zeker wel stippen .i.p.v. sterren" Dan geeft ze de deelnemster een voorbeeld met heeft veel structuren en laat haar zien dat als ze de rondjes dichter bijeen zet, ze een andere structuur krijgt. Met het voorbeeld erbij gaat de deelnemer verder.</p> <p>Pieter praat en zingt soms in zichzelf terwijl hij bezig is "het wordt netjes" zegt hij en slijpt ondertussen zijn potlood. Hij houdt zijn werk omhoog, ik zeg dat het mooi wordt. Hester komt er later bij, ze is eerst naar educatie geweest. Lieke vraagt hoe educatie was en Hester zegt "goed". Dien laat haar een breiwerkje zien. "Het is te klein geworden" zegt ze tegen Dien. Vivi laat haar werk aan Lieke zien en vraagt of ze er nog iets bij moet doen. Lieke zegt dat het wel kan maar dat het vlak dan donkerder wordt. Vivi maakt mandela's. Met deze specifieke vraag is ze naar het atelier gekomen om zelf mandela's te leren tekenen. Lieke geeft haar het mandelaboek om ideeën op te doen. Pieter loopt te zingen en klompen te tellen van de foto, hij loopt het atelier uit, de deur staat eigenlijk altijd open. Hij vraagt bij het terugkomen aan Vivi of het goed gaat. Ze praten een poosje over het werk van Vivi. Vivi vraagt Lieke iets over de structuur. Het voorbeeld boek wordt erbij genomen maar Vivi is niet tevreden over haar structuur. Lieke doet voor hoe je de rondjes nog dichter bijeen kan krijgen. Nu heeft Vivi de slag te pakken.</p>
Tweede ochtend	<p>Deze ochtend zijn Lieke en Carla als begeleiders aanwezig. Het is vrij druk binnen Kristal. Verhuizers lopen te inventariseren. Iedereen wordt hartelijk begroet door beide begeleidsters en gaan aan het werk. Alie heeft haar tekenpapier wel voor zich liggen maar komt niet tot werken. Ze heeft last van haar borsten, die al een tijd pijn doen. Op de woongroep is hiervoor een afspraak gemaakt met de dokter. Ze moet voor een onderzoek binnenkort naar het ziekenhuis, maar weet nog niet wanneer. Ze blijft nu geregeld vragen wanneer ze naar het ziekenhuis moet. Lieke geeft aan dat ze het via een mail aan de begeleiders van de woning zal vragen, maar dat ze niets kan beloven. Alie huilt, het laat haar niet los. Na getroost te hebben laat Lieke haar een poosje tot rust komen.</p> <p>Alie komt niet tot werken. Ze klaagt nu over hoofdpijn, heeft het ook nog even over haar komende verjaardag. Nu praat Carla even met haar. Ze heeft al een paracetamol gekregen en proberen haar af te leiden door verder over haar verjaardag te praten. Dit lukt wel een beetje.</p>

	<p>We kijken na de koffie bij Ben die druk aan het tekenen is. Hij lacht en heeft plezier als Lieke vraagt waar hij mee bezig is. Er is een weg getekend en dat blijkt de weg naar Rome te zijn, van het liedje tussen Keulen en Parijs. Zo kan Ben wel 40 bladzijden vol tekenen zegt Lieke. Ze remmen Ben door hem een tekening verder uit te laten werken met kleurpotlood of verf. Ben gaat lachend en zingend weer verder met zijn tekening.</p>
	constateringen
<p>Ontvangst en begeleiding: verbaal, non verbaal. Welke interactie zie ik. Opdracht? materiaal en onderwerpkeuze van deelnemers</p>	<p>De ontvangst is hartelijk. In de wijze van begeleiden van Lieke zie ik veel humor. Deelnemers en begeleiders lachen veel met elkaar. De deelnemers onderling hebben belangstelling voor elkaar, kijken bij elkaar en geven complimenten. Lieke geeft bij vragen oplossingen of geeft een visueel voorbeeld a.d.h.v. een voorbeelden kaart met diverse structuren.</p> <p>Ik heb zien werken met potlood, kleurpotlood, ecoline, stift en inktpen. Iedereen weet wat hij of zij wilt doen en gaat aan het werk. Alleen bij een opdracht van buitenaf werkt iedereen aan hetzelfde, nu was iedereen met z'n eigen werk bezig en men kiest zelf.</p>
<p>Op welke wijze worden deelnemers gestimuleerd en geïnspireerd?</p>	<p>Op ondersteunende en begeleidende wijze. De deelnemer vraagt iets en de begeleidster geeft ideeën of voorbeelden zodat de deelnemer weer verder kan. Er zijn diverse visuele voorbeelden van structuren, kleurstalen, mallen, shablonen, een afgebakende lineaal, maar ook een klok en pictoagenda is een steun voor deelnemers om b.v. te weten wanneer koffie gedronken wordt, maar ook wanneer een opdracht klaar moet zijn (van bedrijf bv)</p> <p>En wanneer ze dat met elkaar gaan afleveren bij het bedrijf.</p>
<p>Op welke wijze reageren begeleiders op het proces van de deelnemers</p>	<p>Het reflecteren is voor deelnemers moeilijk. Lieke ziet wel vooruitgang in het werk van deelnemers maar dit is een eenvoudig primair proces. Niet een proces van intensief kijken, analyseren naar wat deelnemers beweegt om werk te maken.</p> <p>Soms ook remmen ze een deelnemer die blad na blad vol tekenend door hem vervolgens door te laten werken met één tekening.</p>
<p>Op welke wijze reageren begeleiders op het product van de deelnemers</p>	<p>Een positieve benaderingswijzen en advies geven indien nodig. De voortgang laten zien, sturing geven door bijvoorbeeld voorbeelden te tonen. Nu kan je dat en dat gaan doen. Complimenten geven. Als een deelnemer tevreden is over zijn werk laten de begeleidsters het proces doorlopen. Is iemand niet tevreden dan gaan ze samen kijken naar wat verbeteren kan. Bij Vivi bijvoorbeeld, waar een voorbeeld kaart haar hielp met structuren zoeken.</p>
<p>Welke succesfactoren zie ik bij deelnemers t.a.v. bijv. de begeleiding, opdracht, feedback, interactie ...</p>	<p>Aandacht geven.</p> <p>Positieve bekrachtigen van de gemaakte werken, dit geeft de deelnemers een positieve impuls ook door te gaan.</p> <p>Ook is humor een belangrijke factor in het reageren naar de deelnemers toe. Dit zorgt voor een goede verstandhouding en het komt de sfeer ten goede. De deelnemers waren mede hierdoor met een positieve instelling aan het werk.</p> <p>De deelnemers zijn betrokken bij elkaar.</p> <p>Het (op een gegeven moment) negeren van Alie die erg met haar lichamelijke klachten bezig was hielp goed. Ze vergat haar klachten een beetje en hilde niet meer.</p>

Bijlage 3

Vragenlijst voor begeleiders

Vragenlijst voor begeleid(st)ers van ateliers voor mensen met een verstandelijke beperking, t.b.v. mijn onderzoek naar het bevorderen van talentontwikkeling van kunstenaars met een verstandelijke beperking. Ik ben student aan de HKU van de masteropleiding kunsteducatie.

Inleiding:

Met deze vragenlijst wil ik inzoomen op de begeleid(st)ers van ateliers voor kunstenaars met een verstandelijke beperking om helder te krijgen wie de begeleiders zijn, wat hun achtergrond en ervaring is en op welke manier ze werken en wat ze belangrijk vinden in hun werk. Wat is nodig om de kunstenaars optimaal te begeleiden.

Naam:.....

Werkzaam sinds:.....

Binnen atelier:.....

1. Wat zijn uw drijfveren om in dit atelier werkzaam te zijn?
2. Welke opleiding hebt u genoten om in dit atelier werkzaam te zijn?
3. Hebt u nog andere scholing genoten tijdens het werken in het atelier?
4. Is de opleiding of zijn de opleidingen die u hebt genoten toereikend om te kunnen werken in dit atelier?

Ja, wat is toereikend voor u werk?

Nee, wat is niet toereikend voor het werk en op welk gebied zou u meer verdieping willen?
5. Het atelier geeft ruimte aan kunstenaars met talent. Op welke manier geeft u invulling aan deze missie of visie?
6. Op welke manier worden deelnemers en/of kunstenaars aangenomen binnen het atelier. Welke rol speelt talent hierin?
7. Op welke manier begeleid u een kunstenaar optimaal in zijn of haar proces en product?
8. Wat zijn naar uw idee succesfactoren in de begeleiding van kunstenaars in het atelier?

Hartelijk dank voor uw medewerking, Thea van Vlaanderen van Malsen

COMPETENTIEPROFIEL DOCENT KUNSTVAKKEN

Kritische reflectie en ontwikkeling	Artistiek
	Pedagogisch en didactisch
	Inter-persoonlijk
	Omgevingsgericht

ARTISTIEK COMPETENT

De kunstvakdocent kan als kunstenaar met een eigen visie artistiek werk creëren en het artistieke proces inclusief een breed scala aan ambachtelijke kennis en instrumentele vaardigheden toepassen in onderwijs waardoor lerenden de betekenis van kunst ervaren, geïnspireerd raken en een eigen artistiek proces doorlopen.

Creëren

De beginnend kunstvakdocent:

1. ontwikkelt op basis van kennis, intuïties, waarnemingen en inzichten een eigen artistieke visie.
2. vertaalt zijn artistieke visie naar ideeën en kan met behulp van daartoe geëigende (disciplinespecifieke) middelen zijn ideeën vormgeven.
3. **benoemt het creatieve proces** en de wijze waarop artistiek werk ervaringen bij de lerenden veroorzaakt.
4. **gebruikt vakinhoudelijk-didactische kennis** en vaardigheden in samenhang met de doelen van het onderwijs om een **creatief proces bij de lerenden te realiseren**.

Ambachtelijk

De beginnend kunstvakdocent:

5. toont brede kennis op het gebied van de eigen discipline.
6. toont technische vaardigheden op het gebied van de eigen discipline.
7. gebruikt culturele, kunsthistorische en actuele vakkennis en plaatst uitingen van de eigen discipline in deze context.
8. **benut kennis en ervaring die hijzelf en de lerenden elders hebben opgedaan**, waardoor het onderwijs inhoudelijk actueel blijft.

2. PEDAGOGISCH-DIDACTISCH COMPETENT

<i>De kunstvakdocent beschikt als docent over de juiste pedagogische en didactische kennis en vaardigheden om op professionele wijze voor de individuele lerenden en voor groepen lerenden waarmee hij werkt, een veilige en krachtige leeromgeving tot stand te brengen waarin hij hen begeleidt hun mogelijkheden en ambities te ontdekken en ontwikkelen.</i>	
<i>Pedagogisch</i>	
<p>De beginnend kunstvakdocent:</p> <ul style="list-style-type: none"> 9. houdt rekening met hoe lerenden leren, hoe hun ontwikkeling verloopt, welke problemen zich daarbij kunnen voordoen en hij weet (hoe) daar mee om te gaan. 10. creëert de randvoorwaarden (sfeer, organisatie, opdrachten, materialen, fysieke ruimte) die de lerenden in staat stellen zelfstandig en in groepen te kunnen leren. 11. ondersteunt de lerenden in hun leerproces door leervragen en leerproblemen te signaleren, te benoemen en erop te reageren. 12. signaleert, benoemt en begeleidt de individuele talenten van lerenden, heeft kennis van beoogde eindniveau en weet dit in tussenstappen te helpen ontwikkelen. 	
<i>Didactisch</i>	
<p>De beginnend kunstvakdocent:</p> <ul style="list-style-type: none"> 13. ontwerpt leeractiviteiten vanuit een vakgerichte didactische visie die in het perspectief van de ontwikkeling van de lerenden betekenisvol zijn. 14. biedt organisatievormen, leermiddelen en leermaterialen aan die de leerdoelen en leeractiviteiten van onderwijs in kunstvakken ondersteunen. 15. toetst de ontwikkeling en voortgang van de lerenden en beoordeelt de resultaten op verantwoorde wijze. 16. geeft kunst en cultuur een betekenisvolle plaats in het onderwijs en evalueert deze plaats structureel. 	

3. INTERPERSOONLIJK COMPETENT

<p><i>De kunstvakdocent heeft als docent en kunstenaar het vermogen een prettig leer- en werkklimaat te creëren waarin hij oog heeft voor persoonlijke relaties en waarin op een coöperatieve en constructieve manier door betrokkenen wordt gecommuniceerd en samengewerkt.</i></p>	
<p><i>Communicatief</i></p>	
<p>De beginnend kunstvakdocent:</p> <p>17. realiseert op basis van kennis van groepsdynamica en communicatie met lerenden een leef- en werkklimaat dat gekenmerkt wordt door samengaan en samenwerken.</p> <p>18. houdt in zijn taalgebruik, omgangsvormen en manier van communiceren rekening met de posities, achtergronden, belangen en gevoelens van zijn gesprekspartners.</p> <p>19. beargumenteert zijn artistieke, pedagogische en didactische visies en de daaruit voortvloeiende keuzes in begrijpelijke taal.</p> <p>20. maakt zijn fascinatie voor kunst en cultuur en de eigen artistieke discipline zichtbaar en zet dat in om lerenden te motiveren en stimuleren.</p>	
<p><i>Samenwerken</i></p>	
<p>De beginnend kunstvakdocent:</p> <p>21. levert een actieve, constructieve bijdrage aan verschillende vormen van overleg en samenwerken binnen en buiten het onderwijs.</p> <p>22. werkt volgens de in de samenwerking geldende afspraken, procedures en systemen.</p> <p>23. heeft een duidelijk beeld van zijn eigen kwaliteiten, beperkingen en rol in een samenwerking en staat open voor andere visies en ideeën.</p>	

4. OMGEVINGSGERICHT COMPETENT

<i>De kunstvakdocent kan als docent en cultureel ondernemer relevante ontwikkelingen in de samenleving signaleren en onderzoeken en ziet daarin de kansen en mogelijkheden om op een zakelijke en georganiseerde wijze de verbinding te leggen met zijn leer- en werkomgeving.</i>	
<i>Omgevingsgerichtheid</i>	
De beginnend kunstvakdocent:	
24. signaleert actuele ontwikkelingen in de internationale samenleving en verbindt deze aan de beroepspraktijk.	
25. voert (artistiek) praktijkonderzoek uit om zijn eigen theoretisch kader te toetsen aan de beroepspraktijk.	
26. toont inzicht in de functie en plaats van de kunsten in de samenleving en verwerkt die in zijn beroepspraktijk.	
<i>Cultureel ondernemen</i>	
De beginnend kunstvakdocent:	
27. neemt initiatief en benut kansen in de binnen- en buitenschoolse onderwijsmarkt, voor zowel bestaande als nieuwe producten of activiteiten.	
28. toont zakelijk, creatief en organisatorisch inzicht bij het ontwikkelen van zijn cultureel ondernemerschap.	
29. levert een actieve bijdrage aan een gezamenlijk project of product en staat open voor andere ideeën en inbreng.	

5. KRITISCH-REFLECTIEF COMPETENT

De kunstvakdocent heeft als startbekwaam beroepsbeoefenaar een kritische en onderzoekende houding richting zijn eigen (kunst)pedagogische en artistieke handelen, beroepsopvattingen en persoonlijke concepten en kan deze systematisch bijstellen ten bate van zijn persoonlijke en professionele ontwikkeling.

Reflectief

De beginnend kunstvakdocent:

- 30. **kijkt systematisch naar zijn handelen** en heeft een duidelijk beeld van eigen kwaliteiten en beperkingen.
- 31. **gebruikt verschillende methodieken** (bv. intervisie, evaluatie, feedback) om te reflecteren op zijn eigen handelen.

Groei en vernieuwing

- 32. heeft een **kritische en onderzoekende houding** gericht op **vakinhoudelijke vernieuwing en doorgroei**.
- 33. **ontwikkelt zijn beroepsvisie** vanuit pedagogische en cultureel-maatschappelijke dimensies en past deze visie toe in de beroepspraktijk.
- 34. **gebruikt de resultaten van (artistiek) praktijkonderzoek** om zijn eigen beroepsvisie verder te ontwikkelen en zijn persoonlijk werkconcept te expliciteren.

Overzicht competenties en een deel van de kerntaken van het kwalificatiedossier Medewerker maatschappelijke zorg

Competenties:

- a. beslissen en activiteiten initiëren
- b. aansturen
- c. begeleiden
- d. aandacht en begrip tonen
- e. samenwerken en overleggen
- f. ethisch en integer handelen
- g. relaties bouwen en netwerken
- h. overtuigen en beïnvloeden
- i. presenteren
- j. formuleren en rapporteren
- k. vakdeskundigheid toepassen
- l. materialen en middelen inzetten
- m. analyseren
- n. onderzoeken
- o. creëren en innoveren
- p. leren
- q. plannen en organiseren
- r. op de behoeften en verwachtingen van de klant richten
- s. kwaliteit leveren
- t. instructies en procedures opvolgen
- u. omgaan met veranderingen en aanpassen
- v. met druk en tegenslag omgaan
- w. gedrevenheid en ambitie tonen
- x. ondernemend en commercieel handelen
- y. bedrijfsmatig handelen

Kerntaak Werkproces

Kerntaak 1: Opstellen van een plan van aanpak

- 1.1 Inventariseert hulpvragen van de cliënt
- 1.2 Schrijft het plan van aanpak
- 1.3 Specificeert het plan van aanpak tot een activiteitenplan

**Kerntaak 2: Bieden van ondersteunende,
Activerende begeleiding en zorg**

- 2.1 Ondersteunt de cliënt bij de persoonlijke verzorging
- 2.2 Ondersteunt de cliënt bij wonen en huishouden
- 2.3 Ondersteunt de cliënt bij dagbesteding
- 2.4 Begeleidt een groep cliënten op sociaal-maatschappelijk gebied
- 2.5 Ondersteunt de cliënt bij het voeren van de regie over zijn leven
- 2.6 Ondersteunt het sociale systeem
- 2.7 Voert verpleegtechnische handelingen uit

Kerntaak 3: Uitvoeren van organisatie- en professiegebonden taken

- 3.1 Werkt aan deskundigheidsbevordering en professionalisering van het beroep
- 3.2 Werkt aan het bevorderen en bewaken van kwaliteitszorg
- 3.3 Stemt de werkzaamheden af met betrokkenen
- 3.4 Voert coördinerende taken uit
- 3.5 Evalueert de geboden ondersteuning

Kwalificatiedossier Maatschappelijke Zorg

Kerntaak 2 werkproces 2.3 Ondersteunt de cliënt bij dagbesteding

De beroepskracht maatschappelijke zorg ondersteunt de cliënt bij het realiseren van zijn wensen en behoeften op het gebied van werk, scholing en vrije tijd overeenkomstig het activiteitenplan ten behoeve van een aangename of zinvolle dagbesteding. Zij gaat samen met de cliënt na op welke wijze invulling wordt gegeven aan de activiteiten uit het activiteitenplan. Ze reikt voorbeelden, keuzemogelijkheden en alternatieven aan. Ze creëert de voorwaarden waarin de cliënt zijn behoeften op het gebied van werk, scholing en vrije tijd kan realiseren. Bijvoorbeeld wijst zij hem de weg in het aanbod en bezoekt samen met de cliënt een opleidingscentrum of het cwi. De beroepskracht begeleidt de cliënt bij de uitvoering van de activiteiten tijdens de dagbesteding, waarbij ze hem motiveert de gestelde doelen te bereiken. Bij de dagbesteding stemt ze haar begeleiding af op individuele en groepsdoelen en begeleidt ze het groepsproces zodanig dat iedereen zijn doelen kan bereiken. Ze bevordert een goed groepsklimaat en voorkomt mogelijke agressie door te reageren op veranderingen in de situatie en bij de ondersteuning aan te sluiten bij de wensen en mogelijkheden van de cliënt. Ze creëert bij ontwikkelingsgerichte activiteiten leersituaties, zodat de cliënt kan oefenen of experimenteren met ander gedrag.

De medewerker gehandicaptenzorg/volwassenenwerk organiseert de activiteiten op het gebied van werk, scholing en vrije tijd, deze bereidt ze voor en voert ze uit of laat ze voorbereiden en uitvoeren door een collega, of door een deskundige. Hierbij stimuleert zij de cliënt in zijn sociale ontwikkeling door de cliënt te ondersteunen bij het aangaan, opbouwen en onderhouden van relaties en contacten met mensen in zijn omgeving. Zonodig leert zij de cliënt omgaan met anderen en algemene gedragsregels, normen en waarden op sociaal gebied na te leven.

Voor de uitwerking van de andere kerntaken en werkprocessen verwijs ik naar <http://www.calibris.nl/ksdocumenten.php?vw=cks&sid=3&jaar=2009>

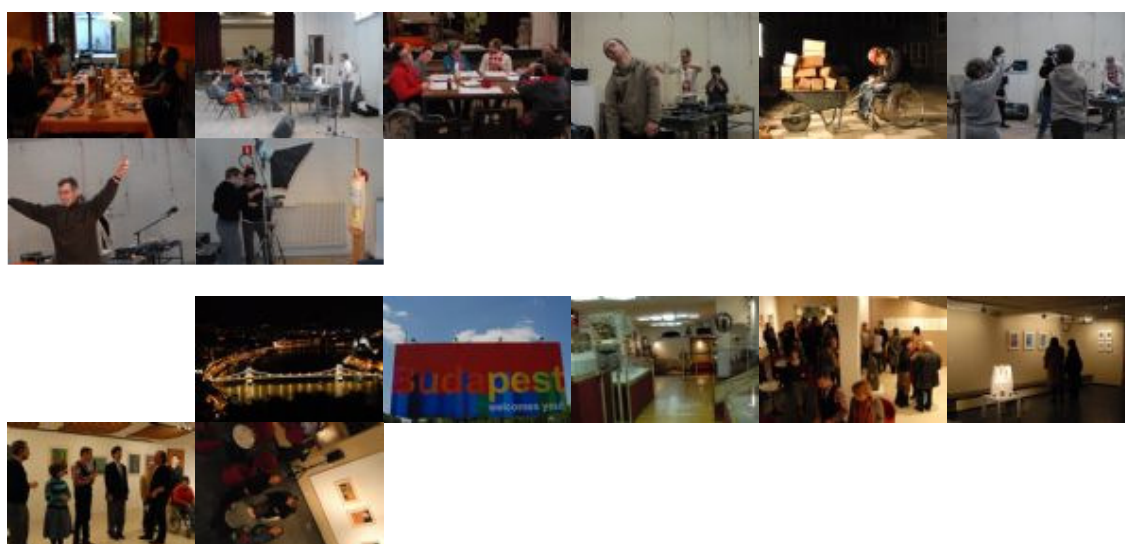
Arts in Difference

Twee reguliere kunstenaars, vier personen met een verstandelijke handicap en twee artistieke mentoren werken en leven een week samen.

De groep is internationaal samengesteld (België, Nederland en Hongarije) en werkt gedurende een week intensief samen.

Het uitgangspunt voor deze week is het werk en het leven van de Hongaarse Kunstenaar Vasarely. Meer bepaald het begrip 'illusie' en de potentieel brede invulling ervan is een inspiratiebron.

Doel van dit proces is om een hedendaags-artistieke en persoonlijke invulling te geven aan dit item. De middelen daartoe zijn divers: tekenen, schilderkunst en installatoir werk, theater, muziek en dans.



Deelnemende kunstenaars

Daniel Feher
Paloma Gonzales
Damien Magnette
Rik Meyers
Arnoud Rogard
Csaba Szekeres
Frank Wittenboer

Acties

18/11 - 27/11 Workshop in België (lees meer...)

27/11 Tentoonstelling

Zomer 2009 Workshop in Nederland

2010 Workshop in Budapest en Pécs in het kader van de Culturele Hoofdstad van Europa

Partners

Art En Marge
Vzw Wit.h
Stichting ZuidKunst
Hungarian Cultural Centre

Vrijbus



Home: www.vrijbus.be

Twaalf meter rood staal, een ronkende diesel, drie pneumatische deuren, twintig zitplaatsen, een werkruimte, een bagageruimte en een wreed artistieke spirit. Een team van acteurs, beeldende kunstenaars en schrijvers porren de chauffeur aan om te vertrekken. Deze sociaalartistieke troep vertrekt op reis.

'Reiziger er is geen weg, de weg ontstaat tijdens de reis'

In 2009 hebben we reeds twee trajecten met deze bus georganiseerd. Namelijk SONG 1 en SONG 2. Song 1 werd gecreëerd in Vielsalm in de Ardennen, Song 2 in Zoutelande in Zeeland (Nederland). Song 1 werd gepresenteerd op het internationale straattheaterfestival Bitume sur Salm in Vielsalm en op Kortrijk Congé (juli 2009), Song 2 werd gepresenteerd naar aanleiding van de opening van de expo "Arts in difference" in Goes. Song 1 en Song 2 was de betoverende samenwerking en versmelting tussen de muzikanten van "The Wild Classical Music Ensemble" van vzw Wit.h en vijf acteurs van De Figuranten. Twee beeldende kunstenaars: NCNP, vormden de bus om tot mobiel atelier en spelen tijdens de performance ook live mee. Voor de opening van de nieuwe werkruimte van vzw Wit.h op vrijdag 4 december 2009 maken we Song 3. The Songs zijn een combinatie van muziek, klank, geluid, video, performance, dans en theater.

In Antwerpen 2010 hebben we een andere inhoud voor de bus, namelijk een rijdend literair nest. Voor de artistieke begeleiding hiervan doen we beroep op dichter en performer Peter Holvoet-Hanssen, een trouwe en uitermate boeiende artistieke waarde bij vzw Wit.h. Het project is als volgt geconcipeerd : in november en december 2009 brengen we opnieuw deelnemers van vzw Wit.h en van De Figuranten samen op de bus, ditmaal dus voor een literair traject (niet dezelfde deelnemers als in The Songs).

In dit project zien we de bus als een soort onderzeeër van de onze cultuur. Net onder het oppervlak van de samenleving vaart hij als een als een observatiecentrum. De periscoop en kijkers altijd op scherp.

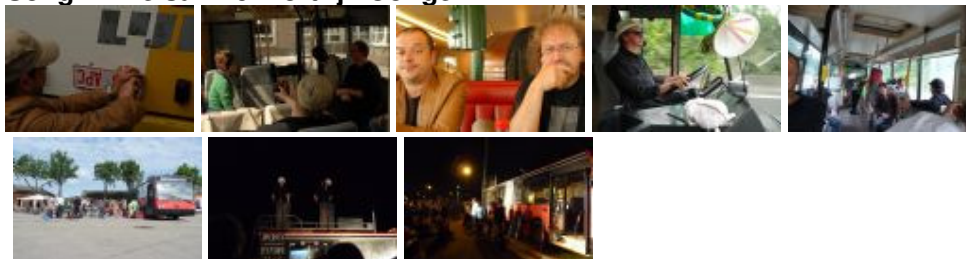
We gaan in de eerste plaats mensen en dingen in Antwerpen bekijken, observeren, bevragen om ze daarna vast te leggen in beeld en tekst. Hiervoor drijft de bus van de ene aantrekkelijke, bijzonder afstotelijke, absurde, desolate, drukke, waanzinnige en romantische

plek naar de andere in de stad.

Op markten en pleintjes houdt hij halt en installeert zich om te observeren.

Alle bevindingen worden dan beetje bij beetje gekeurd en bewerkt tot teksten en gedichten, onder eindredactie van Peter. Deze teksten zullen olv NCNP op eerder ambachtelijke wijze gedrukt worden (linoleumpers, stencilmachine, ...) en vervolgens in een 'woordenkraam' terug aan de mensen aangeboden worden. Topdag voor het woordenkraam is 28 januari 2010: gedichtendag. Dan stationeert de bus zich op de grote Markt te Antwerpen.

Song 1: Vielsalm & Kortrijk Congé



Song 2: Goes



Antwerpen, gedichtendag aanstelling stadsdichter van Antwerpen, Peter Holvoet-Hanssen from jess de gruyter on Vimeo.

Deelnemende Kunstenaars Vrijbus Antwerpen

Peter Holvoet-Hanssen en Kenny Callens fungeren als inspirator, Mieke Vanhessche, Andre Wostijn van kunstwerkplaats de Zandberg en deelnemers van de Figuranten Ann Cael, Pieter Vanaudenaerde.

Acties:

Song 1

10 juli Vielsalm

11 juli Kortrijk Congé

Song 2

26 september Goes

Antwerpen:

23/11 en 13/12 2009 en 10/01/2010 Eerste werkperiode

21,22,23,24/01/2010 'woordenkraam',

28/01 2010 Performance op de Grote Markt en Arenbergsschouwburg

Partners

De Figuranten (www.defiguranten.be)

NCNP (www.ncnp.be)

Het Kapersnest (www.kapersnest.be)

Kunstwerkplaats 'De Zandberg' (www.artotheek.be)

Philips Electronics N.V.